

Kunst- en cultuurvisie gemeente Alphen aan den Rijn 2021 – 2030



Kunst en cultuur dragen zichtbaar bij aan geluk, talentontwikkeling en sociale verbinding

Leeswijzer

Het voorliggende document is onze visie voor kunst en cultuur 2021–2030. Dit is het vervolg op de eerdere versie van de Cultuurvisie uit 2020, genaamd ‘Kunst en Cultuur Verbindt’. De opbrengst uit het participatietraject 2019 en het amendement¹ van het CDA e.a. uit 2019 zijn in dit document verwerkt. Naast deze input zijn in 2020 en 2021 onder andere het cultuurplatform Khabbaz, de Cultuurmakelaar en individuele makers en culturele instellingen geraadpleegd en om advies gevraagd. Hun ideeën zijn getoetst aan het advies van de Raad voor Cultuur ‘cultuur dichtbij, dicht bij cultuur’ en de visie sluit aan bij het Landelijk Bibliotheek Convenant (2020–2023). Ook zijn publicaties van de Boekmanstichting² geraadpleegd. Een aparte vermelding verdient de input van de kinderraad en de bijeenkomsten in het kader van jongerenparticipatie. Wij hebben deze verslagen als bijlagen toegevoegd om ook de kleur van de jeugd mee te geven.

De opbrengsten uit de participatieronde (15 april t/m 7 mei 2021) geven aan hoe dit onderwerp leeft binnen onze samenleving. Deze input is gebruikt om de kunst- en cultuurvisie aan te scherpen en definitief tot stand te brengen. De visie is over het algemeen goed ontvangen en vanuit het veld kwam de verzuchting; ‘nu kunnen we ‘eindelijk’ echt aan de gang’. Een aantal onderwerpen kwam veelvuldig terug in de reacties. Zo werd gevraagd om de visie zélf aan te scherpen, vonden een aantal organisaties dat de waarde van de (amateur)verenigingen beter voor het voetlicht kon worden gebracht én werd het benoemen en waarderen van inclusie en diversiteit gemist. Een ander aandachtspunt dat werd genoemd is het onderscheid tussen professionals die in de cultuursector werkzaam zijn en zij die op verschillende niveaus hobbymatig actief zijn. Voor beide moet voldoende aandacht zijn. Andere opmerkingen waren het ontbreken van het onderscheid tussen kunst en cultuur en het verzoek tot een scherpere omschrijving van de verbinding met andere beleidsdomeinen zoals Preventie (o.a. over de Cultuurcoaches). De reacties zijn ‘gescreend’ op ‘horend bij visie of uitvoeringsagenda’ en op relevantie. Alle reacties zijn vervolgens ook gebundeld in een apart document en als geanonimiseerde inspraak-bijlage toegevoegd aan deze visie.

De woorden kunst en cultuur worden vaak door elkaar gebruikt en hebben zowel overeenkomsten als verschillen. Zo is cultuur onder andere het totaal van gebruiken, verworvenheden, oude en nieuwe ambachten, producten en gewoontes waar kunst ook een onderdeel van is. Echter de begrippen ‘culturele veld’, ‘culturele organisatie’ en cultuurvisie zijn zo ingeburgerd dat we ze gebruikt hebben terwijl deze dus eigenlijk sec gezien over kunsten gaan.

De visie bestaat uit twee delen. In het eerste, algemene deel, worden de visie en de hoofdlijnen geschetst waarlangs wij kunst en cultuur toekomstgericht willen ontwikkelen. Na het voorwoord van Erik van Zuylen, wethouder Kunst, Cultuur en Cultureel Erfgoed, volgt de inleiding.

¹ Ondertekend door de fracties van CDA, GroenLinks, Nieuw Elan, D66, WKB en SGP december 2019 waarin de raad zich heeft uitgesproken voor aanvullingen en aanscherpingen van de eerste fase op ‘erfgoed en immaterieel erfgoed’, musea, poppodia, theaters, het Bibliotheekwezen en de huisvesting van culturele organisaties)

² Onafhankelijk kenniscentrum voor kunst, cultuur en beleid in Nederland.

Voor de snelle lezers volgt een beknopte samenvatting en vanaf hoofdstuk vijf gaan wij in op de vraag wat wij in de komende tien jaar willen bereiken op het gebied van kunst en cultuur. Het hoofdstuk eindigt met de introductie van een nieuw financieringsmodel voor de inrichting van de subsidieaanvragen en verantwoordingen, en de concreet te maken stappen. Daarna volgt vanaf hoofdstuk zes het meer inhoudelijke deel. Per kunstdiscipline geven wij aan hoe wij onze visie willen uitrollen. De inhoudelijke hoofdstukken van hoofdstuk zes zijn alfabetisch gerangschikt. Dit deel sluiten wij af met de financiële paragraaf.

Deze cultuurvisie geeft antwoord op de volgende vragen: Wat is onze visie en missie op gebied van kunst en cultuur? Wat gebeurt er nu al binnen de zeven kunstdisciplines? Welke behoeftes nemen wij waar, nu en in de toekomst? En hoe verbinden wij dit alles om tot een volwaardig en duurzaam cultureel aanbod te komen en wat zijn de randvoorwaarden en de speerpunten voor de uitvoering van dit alles?

Om tot antwoorden op deze vragen te komen is geïnterviewd welke culturele activiteiten en faciliteiten en welke vormen van cultuurparticipatie en –educatie lokale partijen al aanbieden. Vervolgens is samen met deze partijen en aanbieders gekeken welke ontwikkelingen er zijn en welke ontwikkelingen wij de komende jaren op gang moeten helpen. Deze afwegingen maken wij niet alleen met oog op de portefeuille Cultuur, maar ook met oog op de aangrenzende beleidsdomeinen zoals het brede Sociaal Domein (vooral Preventie), Leefomgeving en collega's en organisaties die werkzaam zijn binnen onze dorpen en de wijken van Alphen aan den Rijn.

Gemeente Alphen aan den Rijn, juni 2021.

Inhoud

Leeswijzer	2
1. Voorwoord	5
2. Samenvatting	7
3. Inleiding	10
4. Integraal beleid	11
5. Wat willen we bereiken?	14
5.1 Wat is al uitgevoerd?	14
5.2 Waar staan wij nu?	16
5.3 Kunst- en cultuurparticipatie – <i>de rode draad</i>	17
5.4 Aansluiting bij het landelijk beleid	18
5.5 Inzet voor specifieke doelgroepen	19
5.6 Introductie van een financieringsmodel	20
5.7 Wat gaan we doen?	21
6. Inzet op kunstdisciplines	22
6.1 Beeldende kunst	22
6.2 Cultureel erfgoed	25
6.3 Van film naar beeldcultuur	26
6.4 Letteren: wetenschap, educatie en vermaak	27
6.5 Musea	29
6.6 Muziek	31
6.7 Podiumkunsten (Theater)	36
6.8 Speerpunten en randvoorwaarden	38
6.9 Financiële paragraaf	40

1. Voorwoord

Wat zou een wereld zijn zonder muziek, schilderijen, toneel en boeken? Kunst en cultuur kleurt ons leven. Het intrigerende van kunst en cultuur is dat het voor iedereen iets anders betekent. Jij kunt intens gelukkig worden bij het horen van dat ene liedje omdat dit jou terugbrengt naar je trouwdag. Terwijl datzelfde liedje voor een ander juist gelinkt is aan het verlies van een dierbare en daarmee verdriet oproept of juist troost. Ook diegenen die kunst creëren hebben heel verschillende drijfveren. Voor de een is het een leuke hobby, voor de ander een manier om om te gaan met persoonlijke ervaringen en voor een derde een kans om uit te blinken en beroepsmatig te streven naar perfectie (of een mix van alle drie uiteraard). Het vormen van beleid, als richtlijn en kader voor de toekomst, geeft het belang dat wij hechten aan de sector weer. Wij zien de sector dan ook als een onmisbaar onderdeel van onze samenleving.

Deze visie gaat vooral over de kunsten, en niet zozeer over het beleid op culturele diversiteit, ook al is die diversiteit van groot belang. De grote rijkdom die verschil in culturele achtergrond met zich meebrengt, is intrinsiek al een krachtige en onuitputtelijke bron voor de kunsten.

Naast als persoonlijke ervaring zijn kunst en cultuur juist ook een verbindende factor. We gaan samen naar een museum om de indrukken die een schilderij of beeld op ons maakt te vergelijken en om een ervaring te delen. We genieten samen van een klassiek concert, of gaan uit ons dak bij een dansfeest. Ook voor veel artiesten ontstaat kunst als samenspel, in een rockband of koor, maar ook als gemeenschap van kunstenaars en schrijvers.

Kunst en cultuur bouwen per definitie voort op traditie. In nieuwe popliedjes herkennen we oude melodieën uit de rijke klassieke geschiedenis, die deels weer zijn gebaseerd op nog weer oudere volksmuziek. Ook beeldend kunstenaars bouwen bewust en onbewust voort op klassieke schilderijen, of juist moderne kunststromingen als dada of art nouveau. Aan de andere kant is elk nieuw kunstwerk dat wordt gecreëerd of elk concert dat wordt opgevoerd weer iets nieuws, een unieke creatie.

Een ander bijzonder kenmerk van kunst en cultuur is haar verbondenheid met tijd en plaats. Als je wakker wordt heb je misschien minder behoefte aan een metalconcert, terwijl je daar op zaterdagavond intens van kunt genieten. Een klassiek concert in een mooie kerk of concertzaal is een hele andere ervaring dan in een kantoorpand. Een schilderij van Rembrandt past perfect in een monumentaal pand, terwijl moderne kunst weer goed samenvalt met een meer industriële omgeving. Ambiance biedt een belangrijke meerwaarde, op basis van het gevoel dat bijvoorbeeld een kunstuiting oproept.

Maar wat betekent dit nu voor Alphen aan den Rijn? Als gemeente willen we kunst en cultuur in al haar diversiteit omarmen. Dat betekent ruimte voor het individu en de groep, voor muziek, literatuur en kunst, voor een rijkheid aan stijlen en genres. Daarbij bieden we een plek voor traditie, zoals onze muziekverenigingen die soms al tientallen jaren bestaan, en juist ook voor nieuwe initiatieven en stijlen. En we kijken heel goed naar de meerwaarde van de plekken en locaties die onze gemeente te bieden heeft.

Daarbij komt vanzelf de vraag op: wat maakt onze gemeente uniek? Hoe is kunst en cultuur in Alphen aan den Rijn vormgegeven en anders dan in Zutphen, Alkmaar of Zoetermeer? Ook deze vraag zal ieder verschillend beantwoorden en dat is ook helemaal niet erg.

Om hier toch wat over te zeggen: wat mij betreft hebben we veel om trots op te zijn. Bijvoorbeeld op al onze lokale koren, toneelverenigingen, fanfares, beeldend kunstenaars, hiphoppers, dichters en orkesten. En al die anderen die cultuur in Alphen op de kaart zetten. En op Rijksmonumenten als Parkvilla, het Flora Theater en de oude raadhuisen van Alphen aan den Rijn en Boskoop die de gemeente een schitterende culturele uitstraling geven. Daarnaast hebben we mooie moderne panden zoals de nieuwe Bibliotheek en Castellum. Ook het festivalterrein Zegerplas is met haar ruim opgezette groene veld een perfecte plek voor muziek en beleving. De Werf heeft de potentie om uit te groeien tot een volwaardige broedplaats voor kunstenaars en andere creatievelingen. Met de Cultuurmakelaar en cultuurplatform KHABBAZ hebben we de mogelijkheid om deze plekken optimaal te benutten als ons land na de COVID-19 pandemie weer open kan. Als we daarbij de vele initiatiefnemers voor festivals, optredens en andere culturele evenementen de ruimte geven en ondersteunen, gaat onze gemeente bruisen als nooit tevoren!



Erik van Zuylen, wethouder kunst en cultuur & cultureel erfgoed

2. Samenvatting

Kunst en cultuur zijn een essentieel onderdeel van onze samenleving en dragen zichtbaar bij aan geluk, talentontwikkeling en sociale verbinding en debat. Daarom worden kunst en cultuur in Alphen aan den Rijn een zichtbaar en samenhangend geheel van artistieke, creatieve en culturele uitingen, die van onmisbare waarde zijn voor onze samenleving zijn. Of je nu iets leert, maakt of beleeft, kunst en cultuur inspireren, troosten, ontwikkelen en vermaken ons. Kunst en cultuur bieden mogelijkheden tot zelfreflectie, ontspanning, samenwerking, nieuwe inzichten, kennis en nog veel meer. Dat is onze visie. Het is onze missie om juist nu, na de Covid-19 pandemie, zorg te dragen voor het weer mogelijk maken van ontmoetingen, nieuwe inspiratie en nieuwe verbindingen om deze waardevolle sector weer snel op te bouwen. In de komende jaren hierna zullen wij die waarden behouden, ondersteunen en laten floreren. Deelnemen en bijdragen aan culturele activiteiten is ingebed in onze gemeente als de normaalste zaak van de wereld. Wij zetten in op de participatie van alle inwoners en bieden kansen voor iedereen, in beeldende kunst, cultureel erfgoed, film, letteren, musea, muziek of podiumkunsten. Er is lokaal, regionaal en landelijk aanbod, om iets te leren, te maken, te ervaren, te bekijken of te beluisteren, verdeeld over de wijken en dorpen van de gemeente Alphen aan den Rijn. Ook cultuureducatie is hier onderdeel van, bedoeld om kinderen en jongeren laagdrempelig in aanraking te brengen met kunst en cultuur.

En hoe gaan we dat bereiken?

Wij zetten in op cultuurdeelname (participatie³) van alle inwoners en bieden kansen voor iedereen binnen de zeven kunstdisciplines die in deze visie centraal staan. Of je nu van beeldende kunst, cultureel erfgoed, film, letteren, musea, muziek of podiumkunsten houdt. Er is lokaal, regionaal en landelijk aanbod, om iets te leren, te maken, te ervaren, te bekijken of te beluisteren, verdeeld over de wijken en dorpen van de gemeente Alphen aan den Rijn. Cultuureducatie is een essentieel onderdeel. Het aanbod van kunst en cultuur draagt sowieso bij aan talentontwikkeling en ontplooiing van inwoners, jong of oud. Maar ook via de landelijke programma's zoals Cultuureducatie met Kwaliteit (CmK) en het aanbod van de basisvoorzieningen is cultuureducatie mogelijk. De verbindingen tussen kunst en cultuur en het sociaal domein zullen het bereik en de waarde van kunst en cultuur vergroten en zichtbaarder te maken.

Speciale aandacht gaat uit naar groepen die hierbij drempels ervaren. Wanneer het inkomen te laag is om deel te kunnen nemen, je fysiek bepaald aanbod niet kan bezoeken vanwege een ontoegankelijke locatie of dat je achtergrond, leeftijd of geaardheid daarbij een rol spelen. Het is onmogelijk om alle drempels binnen kunst en cultuur weg te nemen, maar wij zetten ons er wel voor in om die drempels zo laag mogelijk te maken.

Zowel de professionele- als de amateurkunst(enaars) én de vele vrijwilligers blijven wij faciliteren en (ook financieel) ondersteunen. Zo biedt Cultuurplatform KHABBAZ aan alle culturele organisaties en vrije kunstenaars de kans zich als totale sector te verenigen en zo samen de sector te verstevigen. Er vindt uitwisseling plaats van kennis en expertise maar ook verbinding en onderlinge afstemming van bijvoorbeeld de programmering. De Cultuurmakelaar is hierachter de drijvende kracht.

³ Zie 5.3

Zij speelt in op kansen voor ontwikkeling en innovatie binnen de sector en legt verbinding met andere sectoren en organisaties zoals Citymarketing, #Alphenlinkt, de VOA, EDDBA en de Adviesraad Sociaal Domein. Ook monitort zij het aandeel van kunst- en cultuurparticipatie binnen de specifieke doelgroepen. Er wordt hiervoor nauw samengewerkt met de cultuurcoaches die vanuit Preventie een rol hebben, om juist vanuit maatschappelijke vraagstukken de verbinding tussen het sociaal domein en kunst en cultuur te verstevigen.

Via de subsidieregeling kunst en cultuur⁴ kan de gemeente gedeeltelijk sturen op de richting die wij met kunst en cultuur op willen. Zo introduceren wij daarbij de Code Diversiteit en Inclusie, en meten en monitoren we de participatie van inwoners. Ook gaan wij onderzoeken hoe de Fair Practice Code, die zorg draagt voor een eerlijke betaling van culturele makers, ingebed en gefinancierd kan worden. Als onderbouwing voor ons beleid komt er een uitgebreide rapportage over de verhouding tussen onze investeringen in kunst en cultuur én de opbrengsten voor onze samenleving, een maatschappelijke effectmeting. Samen met de evaluatie die in 2024 zal plaatsvinden worden de opbrengsten aan het college voorgelegd en wordt bijgestuurd indien dat noodzakelijk wordt geacht.

Een breed en divers aanbod van kunst en cultuur is van belang. De middelen die daarvoor beschikbaar zijn dwingen ons focus aan te brengen. Dit is vertaald in een eerste vier speerpunten waarop wij tot en met 2024 inzetten. Hoofdstuk 5.7 gaat hier verder op in. Aan de hand van monitoring en een evaluatie zullen wij daarna bijsturen of afschalen zodat er ruimte komt voor nieuwe thema's:

1. Inzet binnen Beeldende kunsten:
 - a. Realiseren van voldoende expositieruimten, ateliers en een broedplaats.
 - b. Nieuwe aanpak Kunst in de Openbare Ruimte (KOR) inclusief een 1% regeling die het bij nieuwe ruimtelijke ontwikkelingen mogelijk maakt om nieuwe beeldende kunst toe te voegen aan de openbare ruimte.
2. Inzet op kunstdiscipline Muziek
 - a. Zichtbaar maken van de programmering en zorgdragen voor een afgestemd en divers aanbod.
 - b. Opstarten van een werkgroep die aan de gang gaat met de vraag naar een plek voor de meer alternatieve en rockmuziek (zoals het oude Kasteel of Midas).
 - c. Binnen deze werkgroep wordt ook gekeken naar manieren om de bestaande podia schoon, heel, veilig en beter toegankelijk te maken, ook in relatie tot de vraag van onze jonge makers en performers van deze tijd. Zij hebben behoefte aan flexibele oefen- of maakruimtes én mogelijkheden om op te treden in kleine, goed geoutilleerde zalen en centra.
 - d. Versterken van de bestaande verbinding tussen Muziek en Letteren (songteksten, rap).
3. Inzet binnen kunstdiscipline Podiumkunsten (theater).
 - a. Afstemming van de programmering van alle podia voor theater en muziek.
 - b. Uitwisselen van kennis en expertise
 - c. Opzetten van gezamenlijke thematische (jaar)projecten.

⁴ Nog in ontwikkeling. Vaststelling voor 1 januari 2022

- d. Stimuleren van het basisonderwijs om iedere basisschoolleerling minstens éénmaal een podium te laten bezoeken (passieve of receptieve participatie) en tegelijkertijd zo jongeren ook op een inspirerende manier nieuwsgierig te maken naar het buitenschools theater- en podiumonderwijs.
4. Brede inzet binnen alle kunstdisciplines op diversiteit en inclusie.
 - a. Het ontwikkelen van een kunst en cultuurfonds voor inwoners met een minimaal inkomen.
 - b. Het monitoren van de fysieke toegankelijkheid. Waar knelpunten worden ervaren, leggen wij die neer bij diegene die kan zorgdragen voor een oplossing.
 - c. Wij zullen ons zelf (de gemeente) maar ook de sector een inspanningsverplichting opleggen als het gaat om deelname van inwoners die zich in meer of mindere mate niet welkom voelen binnen het aanbod. Inclusie van alle inwoners is het doel.

De financiële kaders

Uit de financiële paragraaf wordt duidelijk dat er binnen de gemeentelijke begroting weinig speelruimte is voor extra middelen voor kunst en cultuur. In de huidige context van onze samenleving is dat logisch. Iedere gemeente heeft te kampen met de financiële gevolgen van de coronapandemie en wij moeten als samenleving eerst gaan herbouwen en bestendigen. Een groots innovatiebudget voor kunst en cultuur is daarbij niet op zijn plaats. Het plan is om aan de hand van de uitvoeringsplannen die vanuit Khabbaz en de werkgroep voortkomen het college en/of de gemeenteraad eventueel te vragen om extra financiële ondersteuning, op basis van een onderbouwing en een duurzaam investeringsplan. Denk daarbij bijvoorbeeld aan de resultaten van speerpunt 2b&2c. Daar zullen financiële gevolgen aan vast zitten. Die zullen wij nog dit jaar (Q4) aan de gemeenteraad voorleggen.

De huidige, structurele grote en kleine subsidiemogelijkheden blijven bestaan. Er komt een subsidieregeling waardoor de grondslag voor het in aanmerking komen van een subsidie iets verandert. De speerpunten worden voor een groot deel uit het structurele coalitieakkoord-budget van circa € 250.000 per jaar⁵ bekostigd. Dit budget is flexibel in te zetten en zal niet worden ingezet voor structurele subsidies. Wij denken veel meer aan thematische of projectmatige inzet van dit budget. Er is ook nog een structureel bedrag van €35.000 per jaar in de gemeentelijke begroting opgenomen voor kleinschalige popmuziek. Ons voorstel is om dit bedrag voor het platform Khabbaz beschikbaar te stellen en om te vormen naar een jaarlijks muziek-event budget voor lokale professionele en amateurmuzikanten. Cofinanciering vanuit de samenleving en het bedrijfsleven is dan wel gewenst.

Om van kunst en cultuur in Alphen aan den Rijn een samenhangend geheel te maken ligt niet alleen in handen van de gemeente Alphen aan den Rijn. Wij hebben het hele culturele veld en onze vele vrijwilligers hierbij nodig. In samenspraak is deze visie toe stand gekomen, en we gaan dan ook samen aan de gang om van deze visie een succes te maken.

⁵ Sinds 2020. Dit was € 300.000. inmiddels al structurele kosten gemaakt.

3. Inleiding

De trots na je eerste gitaarsolo, de lach die door een zaal buldert, de troost van een mooi boek, de verwondering bij een verrassende muurschildering en samen lekker uit je dak op vette beats. Of je nu iets leert, maakt of beleeft, kunst en cultuur inspireert, troost, ontwikkelt en vermaakt ons. Kunst en cultuur biedt mogelijkheden tot zelfreflectie, ontspanning, samenwerking, nieuwe inzichten, kennis en nog veel meer.

Gemeente Alphen aan den Rijn

De gemeente Alphen aan den Rijn heeft ruim 110.000 inwoners en ligt in het Groene Hart tussen de Noord- en Oostvleugel (Amsterdam en Utrecht) en de randstadmetropool (Rotterdam/Den Haag). Samen met deze traditionele, historische steden maar ook met Gouda, Zoetermeer en Leiden deelt de gemeente Alphen aan den Rijn een groot aantal voorzieningen (concertzalen, theaters, musea en cultuurhistorisch landschap). Wij weten dat een deel van ons aanbod bovenlokaal bezocht wordt, maar ook dat wij de concurrentie met deze steden niet zomaar aankunnen. Daarom willen we juist inspelen op het unieke en karakteristieke van onze gemeente, en huidig aanbod laten groeien. Dit trekt meer bewoners en bezoekers aan waardoor onze lokale activiteiten en het aanbod ook kunnen groeien.

De gemeente Alphen groeit sinds vijftig jaar harder dan de gemiddelde gemeente. Dit is een gevolg van de ligging nabij de Randstad en in het Groene Hart, in combinatie met relatief laag geprijsde huizen, zowel in de huur- als in de koopsector. Een kracht van Alphen, behorende bij onze cultuur is de ruime opzet, goede bereikbaarheid en de constante nabijheid van het landelijk gebied.

De behoefte aan culturele voorzieningen neemt toe naarmate de verstedelijking doorzet. In plaats van dat mensen elkaar via buurt of werk ontmoeten zal dat meer gebeuren via vrijetijdsbesteding zoals sport en cultuur. De gemeente Alphen aan den Rijn kent een diverse samenstelling van haar inwoners. Kunst en cultuur is een belangrijk instrument om ontmoeting en waardering voor elkaar te blijven behouden in een steeds verder individualiserende maatschappij. Van belang is dan ook om ervoor te zorgen dat inwoners een substantieel aandeel van hun circa 50 uur vrije tijd per week (kunnen) besteden aan cultuurdeelname, op welke manier dan ook.

De samenhang tussen kunst en cultuur

Kunst en cultuur zijn onlosmakelijk met elkaar verbonden. Onder cultuur verstaan wij namelijk de diversiteit van onze gebruiken, verworvenheden, oude en nieuwe ambachten, producten en gewoontes. De manier waarop wij spreken, groeten, afscheid nemen, steden bouwen en met onze omgeving en natuur omgaan. Cultuur is ook niet direct beïnvloedbaar. Het wordt binnen de samenleving bepaald en er kunnen vele culturen én subculturen naast elkaar bestaan. Ook onze verkeersregels, wetenschap, ons rechtssysteem, monetaire systeem, de politiek en, niet te vergeten -> onze *kunst* - vallen hieronder.

Waar cultuur je dus iets kan leren over het ontstaan van het 'nu en het waarom' in de breedste zin, laat *kunst* je iets leren, creëren of beleven vanuit wie jij zelf bent.

Er ontstaat iets nieuws. Of je dit nu praktiseert als hobbyist, amateur of professional; kunstuitingen dragen in alle culturen bij aan de verbinding tussen mensen en hun omgeving in onze zeer diverse samenleving. Kunst vormt dus een wezenlijk onderdeel van onze cultuur, en levert een waardevolle en niet te onderschatten bijdrage aan onze leefwereld. Deze visie heeft vooral betrekking op de verschillende vormen van kunst en hoe wij die als gemeente kunnen stimuleren. Daarbij is echter wel van belang dat diversiteit en inclusie worden gewaarborgd. Binnen het kunstaanbod moet de culturele diversiteit van onze samenleving doorklinken. Daarbij sluiten wij aan en zoeken wij verbinding met het diversiteitsbeleid dat recent is ontwikkeld.

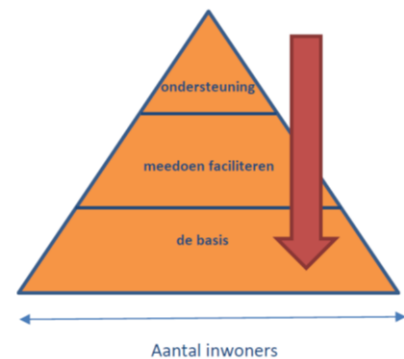
Kunst en cultuur in uitvoering

Aan de hand van een inventarisatie is in kaart gebracht welk aanbod en faciliteiten onze gemeente al biedt en waar deze vormen van cultuurparticipatie en –educatie nu worden aangeboden. Vervolgens is samen met deze partijen en aanbieders gekeken waar wij ontwikkeling zien of ontwikkeling wordt gewenst en welke hiaten in de komende jaren moeten worden opgevuld. De afwegingen worden niet alleen gemaakt binnen de kaders van deze visie, maar ook in afstemming met de kaders van de aanpalende domeinen zoals het brede Sociaal Domein (vooral Preventie) en de Leefomgeving. Daarnaast wordt voor erfgoedbeleid (inclusief religieus erfgoed) een aparte visie ontwikkeld voor en met het erfgoedveld.

4. Integraal beleid

Sociaal Domein

Kunst en cultuur vormen binnen onze gemeente een wezenlijk onderdeel van het Sociaal Domein. Niet alleen zijn zij van intrinsiek belang voor de ontwikkeling en het welbevinden van de inwoners van Alphen aan den Rijn, ook vormen zij een belangrijke verbinding met onder andere Preventie en Sport. In de piramide uit ‘‘Beter voor Elkaar⁶’ vormen basisvoorzieningen als sport en kunst en cultuur het fundament van de Alphenese samenleving. Investeren in deze basis loont en voorkomt mede dat inwoners vaker en sneller een beroep moeten doen op faciliteiten op het gebied van preventie en ondersteuning (maatwerk/zorg).



In het gemeentelijk uitvoeringsprogramma ‘Groene Stad met Lef⁷’ staat partnerschap voorop. Uitgangspunt is een gedeelde verantwoordelijkheid tussen gemeente, organisaties en inwoners op een uitnodigende en faciliterende manier. Door op basis van kennis samen te leren en te proberen, komen we tot vernieuwing en verbetering. Dit uitgangspunt past goed bij de culturele sector. In ons toekomstbeeld bereiken wij met kunst en cultuur alle inwoners. Via de Cultuurmakelaar, Khabbaz en de bijbehorende netwerken houden wij onder andere

⁶ Beleidsnota Sociaal Domein.

⁷ Coalitieakkoord

verbinding met Sport, Preventie en de activiteiten binnen de multifunctionele accommodaties (MFA's).

Een belangrijke ontwikkeling vanuit Preventie is de aanwijzing van de sport- en cultuurcoaches. Dit is een nationaal programma waarvoor landelijk middelen beschikbaar zijn gesteld en er is sprake van cofinanciering (verhouding 60% preventiebudget en 40% eigen middelen vanuit de opdrachtnemer). Samen met partners gaan de recent aangestelde cultuurcoaches van Parkvilla en Bibliotheek Rijn en Venen aan het werk om cultuurparticipatie van verschillende doelgroepen in de gemeente Alphen aan den Rijn te realiseren.

De focus van de cultuurcoaches is voornamelijk preventie-gericht.

De cultuurcoaches gaan vanuit het perspectief van sociaal maatschappelijke vraagstukken aan het werk vanuit thema's als overlast, eenzaamheid, sociale uitsluiting en persoonlijke beperkingen. Het is hun taak om verbinding tussen jongeren, ouderen of kwetsbare doelgroepen te laten ontstaan met concrete en haalbare sociaal-artistieke projecten en programma's. Aangezien wij binnen kunst en cultuur inzetten op een zo groot mogelijk bereik en participatie van alle inwoners van onze gemeente, dragen de cultuurcoaches hiermee bij aan cultuurdeelname onder kwetsbare groepen. Zo kunnen ook deze groepen profiteren van wat kunst en cultuur je als mens kan brengen: geluk, ontspanning, samenwerking, gezondheid, persoonlijke vitaliteit, nieuwe inzichten, kennis en nog veel meer.

De diversiteit van onze inwoners, de verschillen in behoeften en het zorgdragen voor inclusie staan daarbij centraal. In samenwerking met de Cultuurmakelaar en het cultuurplatform Khabbaz zal een mooi aanbod ontstaan voor onze kwetsbare inwoners en zal de participatie van deze groep binnen Kunst en cultuur toenemen. Daarmee zal er ook binnen het aanbod van de kunstuitingen steeds meer aandacht komen voor inclusie⁸ en diversiteit in aanbieders en aanbod.

Educatie

In de afgelopen jaren is educatie en talentontwikkeling binnen het Sociaal Domein, vooral als preventieve voorziening, steeds belangrijker geworden. Bijvoorbeeld met het thema 'een leven lang leren' voor jong en oud en het in stand houden van de belangrijke verbinding met Preventie (voorschoolse Educatie -> o.a. leesbevordering en het ondersteunen van ouders). De gemeente Alphen aan den Rijn zet die lijn ook binnen de kunst- en cultuursector door.

Zo nemen alle basisscholen (35, buiten het reformatorisch onderwijs) in de wijken van Alphen aan den Rijn, Zwammerdam en Aarlanderveen al deel aan een palet van kunst en culturele activiteiten georganiseerd door de stichting Cultuurpalet. Cultuurpalet werkt daarin nauw samen met het onderwijs, cultuurcoördinatoren van de deelnemende scholen, culturele organisaties (zoals Parkvilla, theater Castellum, de Nieuwe Muziekschool, Bibliotheek Rijn en Venen, Jeugdtheaterhuis, beeldend kunstenaars, muzikanten en individuele dansers). Stichting Cultuurpalet heeft hiervoor een convenant gesloten met verschillende schoolbesturen met een looptijd van 2021 tot en met 2023. Op deze manier komen jonge kinderen in contact met

⁸ De cultuurcoaches maken onderdeel uit van Preventie. Voor meer informatie verwijzen wij u naar stichting Participe, Parkvilla en de Bibliotheek.

kunst en cultuur, juist ook die kinderen die er anders niet toe komen. Het onderwijs draagt een substantieel deel van de kosten.

De gemeente draagt een beperkt bedrag (in 2020 €20.000) bij vanuit het programma van de 'kleine subsidies'. Uitbreiding van dit aanbod richting de andere dorpen is vanuit de gemeente gewenst en wordt onderzocht.

Er zijn nog veel meer organisaties die cultuureducatie en talentontwikkeling hoog in het vaandel hebben. Een andere pijler van cultuureducatie is het programma 'Cultuureducatie met Kwaliteit', waarvan Stichting Parkvilla de penvoerder is⁹. Dit programma wordt in cofinanciering bekostigd door het Rijk (50%) en door de gemeente (50%). Dit interbestuurlijke programma is toe aan haar derde trance. Binnen dit programma, dat loopt van 2021 t/m 2024, is duurzame kwaliteitsverbetering van cultuureducatie door samenwerking tussen het onderwijs en de culturele omgeving het hoofddoel. Er wordt ingezet op het verder professionaliseren van leerkrachten, interne cultuurcoördinatoren en medewerkers van de culturele instellingen. Kansarme scholen of scholen voor kinderen binnen het speciaal onderwijs worden gestimuleerd om cultuureducatie een plek te geven binnen het lesprogramma met behulp van vakdocenten. De scholen schrijven hun visie op cultuureducatie en werken op basis daarvan een cultuurplan uit. In samenwerking met de culturele partners wordt invulling gegeven aan de uitvoering daarvan. Kunst- en cultuuronderwijs opent deuren voor deze leerlingen. Ook de Bibliotheek speelt een belangrijke rol op het gebied van cultuureducatie en zet zich naast leesbevordering in op het mogelijk maken van talentontwikkeling bij kinderen en jeugd (denk hierbij aan de verbinding met muziek en podiumkunsten).

Economisch Domein

De culturele en creatieve sector draagt direct bij aan de gemeentelijke economie in de vorm van toegevoegde maatschappelijke waarde en werkgelegenheid (4%)¹⁰. Tijdens de campagne Cultuur in Actie uit 2020 (Ilona Haaijer, voormalig CEO van Boskalis e.a.) bleek bijvoorbeeld de verhouding tussen kosten en opbrengsten van kunst en cultuur. Waar de kosten van de cultuursector zeer laag zijn (0,6% van het BNP) leverde deze cultuursector een waarde die vergelijkbaar is met de bouwsector, zo'n 26 miljard euro. Ook de Boekmanstichting heeft hier in 2015 al onderzoek naar gedaan¹¹.

Verder draagt de aanwezigheid van culturele voorzieningen ook bij aan een aantrekkelijk vestigingsklimaat voor bedrijven in Alphen aan den Rijn en omstreken. En is de creatieve sector een broedplaats voor ideeën, waar concepten ontwikkeld worden die vaak een katalysator voor innovatie in andere sectoren zijn. Ondernemers in het centrum van Alphen aan den Rijn profiteren van het feit dat bezoekers van het theater voor of na de voorstelling de plaatselijke horeca bezoeken en gebruik maken van openbaar vervoer of parkeerfaciliteiten. 'Tijdelijke' vestiging of presentaties van kunstenaars zorgen voor een toegenomen aantrekkingskracht en meer aanloop in onze winkelstraten die onder druk staan. Een win-win situatie voor zowel deze ondernemers als voor de kunst en cultuursector. Door samen te

⁹ Het uitvoeringsplan is vanaf 1 juli 2021 op te vragen bij Stichting Parkvilla.

¹⁰ <https://www.youtube.com/watch?v=QU7RB1LoHwk>.

¹¹ <https://boekman.nl/actualiteit/cijfers-in-context/de-economische-waarde-van-cultuur-en-media-in-cijfers/>

werken met EDBA en city marketing kan de aantrekkingskracht en identiteit van onze gemeente en regio vanuit de kunst- en cultuursector verder worden versterkt. Vanuit deze visie willen we kunst en cultuur dus niet alleen breder verankeren binnen het Sociaal Domein (Preventie) maar ook in bijvoorbeeld de Omgevingswet en de strategische heroriëntatie.

5. Wat willen we bereiken?

Kunst en cultuur zijn een essentieel onderdeel van onze samenleving en dragen zichtbaar bij aan geluk, talentontwikkeling en sociale verbinding en debat. Daarom worden kunst en cultuur in Alphen aan den Rijn een zichtbaar en samenhangend geheel van artistieke, creatieve en culturele uitingen, die van onmisbare waarde zijn voor onze samenleving zijn. Of je nu iets leert, maakt of beleeft, kunst en cultuur inspireren, troosten, ontwikkelen en vermaken ons. Kunst en cultuur bieden mogelijkheden tot zelfreflectie, ontspanning, samenwerking, nieuwe inzichten, kennis en nog veel meer. Dat is onze visie.

Het is onze missie om juist nu, na de Covid-19 pandemie, zorg te dragen voor het weer mogelijk maken van ontmoetingen, nieuwe inspiratie en nieuwe verbindingen om deze waardevolle sector weer snel op te bouwen. In de komende jaren hierna zullen wij die waarden behouden, ondersteunen en laten floreren. Deelnemen en bijdragen aan culturele activiteiten is ingebed in onze gemeente als de normaalste zaak van de wereld. Wij zetten in op de participatie van alle inwoners en bieden kansen voor iedereen, in beeldende kunst, cultureel erfgoed, film, letteren, musea, muziek of podiumkunsten. Er is lokaal, regionaal en landelijk aanbod, om iets te leren, te maken, te ervaren, te bekijken of te beluisteren, verdeeld over de wijken en dorpen van de gemeente Alphen aan den Rijn. Ook cultuureducatie is hier onderdeel van, bedoeld om kinderen en jongeren laagdrempelig in aanraking te brengen met kunst en cultuur.

5.1 Wat is al uitgevoerd?

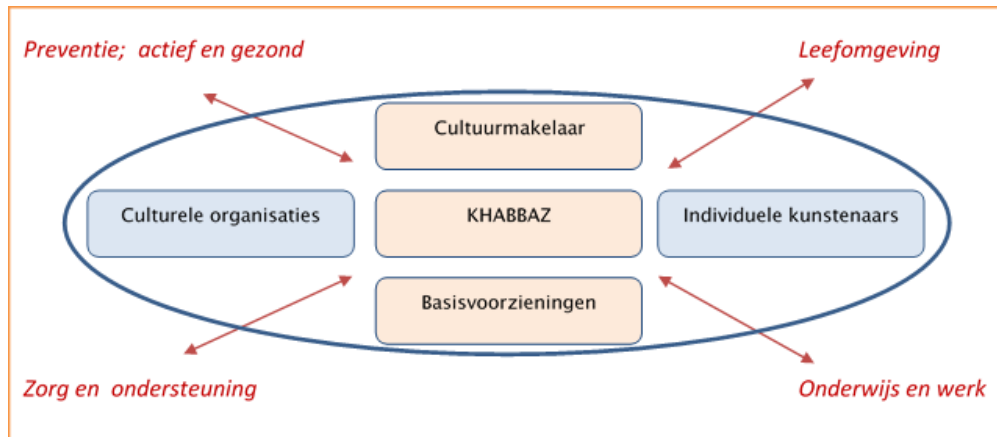
Na de vaststelling van de eerste cultuurvisie (1e fase) en de gemeentelijke uitvoeringsagenda, is allereerst een Cultuurmakelaar aangesteld met als belangrijkste taak het aanspreekpunt te zijn voor iedereen binnen de kunst- en cultuursector. Dit met oog voor de kleinere organisaties en initiatieven van inwoners in de wijken van Alphen aan den Rijn en in de dorpen. De Cultuurmakelaar heeft een onafhankelijke positie en rol, en adviseert de gemeente als het gaat om visievorming en ontwikkeling. Ook in de uitvoering van punten uit de kunst- en cultuuragenda (verbinden, initiëren en uitwerken, waar nodig advisering) en de uitwerking van deze tweede fase speelt zij een rol. Daarnaast is zij een verbindende schakel, tussen Kunst, Cultuur en Preventie en denkt in die hoedanigheid mee over o.a. de inzet van de cultuurcoaches¹².

Een tweede stap is de succesvolle oprichting van het cultuurplatform KHABBAZ¹³. Er is een website gelanceerd om gemeente breed het aanbod én de culturele organisaties zichtbaar te maken. Om het platform te vormen hebben verschillende online-bijeenkomsten

¹² Zie integraalbeleid hfdstk. 4 cultuurcoaches

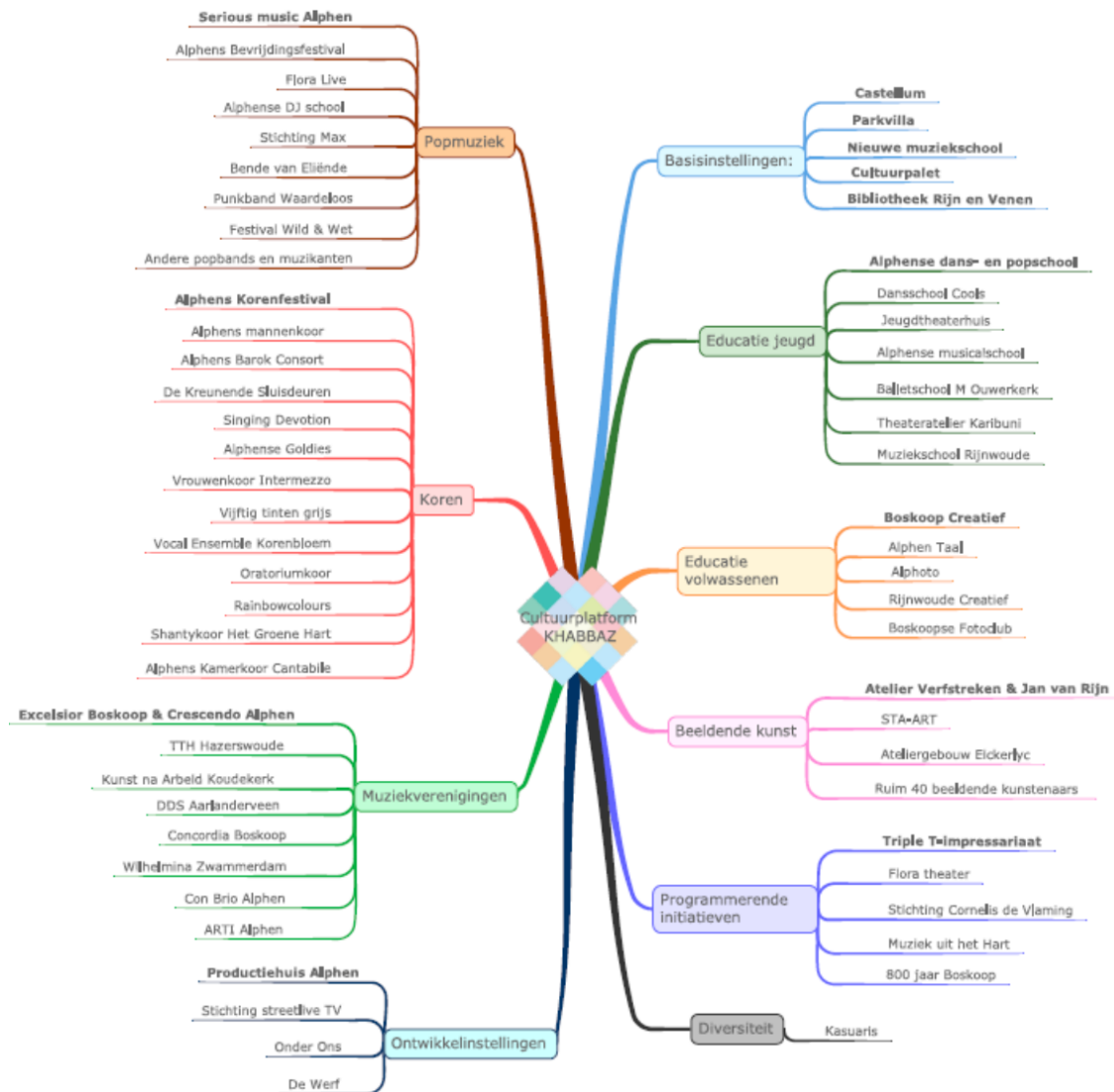
¹³ Koudekerk, Hazerswoude, Aarlanderveen, Benthuizen, Boskoop, Alphen en Zwammerdam (bedacht door verschillende deelnemers aan het platform).

plaatsgevonden én zijn diverse thema's uitgediept. Het doel is om hier een stevig cultureel netwerk van te maken met een flexibel, afgestemd en passend activiteiten aanbod voor onze inwoners. Die basis vormt samen met de leden van cultuurplatform Khabbaz en de Cultuurmakelaar de kern, het fundament voor kunst en cultuur. Ook de culturele organisaties die niet deelnemen aan het cultuurplatform en de individuele kunstenaars spelen natuurlijk een rol. Dit is hieronder schematisch weergegeven.



Plek van kunst en cultuur binnen onze samenleving

Khabbaz wordt op dit moment gevormd door de volgende leden:



In de gemeentelijke uitvoeringsagenda van fase 1 stond ook de advisering op het gebied van vastgoed benoemd. Inmiddels is op dat gebied al veel bereikt, maar er liggen ook nog vraagstukken. Bereikt zijn de realisatie van goed onderhouden multifunctionele accommodaties (MFA's), ondersteuning van de beheerstichting Parkvilla en het grote investeringsplan voor het theaterpand Castellum. Ook is er een nieuw pand aan de Aarkade ontwikkeld, waarin onder andere de Bibliotheek is gehuisvest. Het Oude Raadhuis in Boskoop is verbouwd én er is op dit moment sprake van het ontwikkelen van een nieuwe bestemming voor het Oude Raadhuis in Alphen aan den Rijn.

5.2 Waar staan wij nu?

De gemeente Alphen aan den Rijn kent in alle kernen een cultureel leven en kunstenaanbod. Dit aanbod is divers en verschilt per kern. Er zijn exposities, poëzieavonden, een volwaardig theateraanbod, vier zelfstandige Bibliotheekvestigingen, bioscopen met filmaanbod, concerten op verschillende podia, kunsteducatie via scholen en cursussen op allerlei gebied, meerdere muziekscholen, en veel cultureel erfgoed.

Er zijn muzikanten, beeldend kunstenaars, graffiti-artisten en dansscholen met bijzondere talenten. Bloeiende muziekverenigingen en koren zorgen voor de muzikale omlijsting van veel activiteiten en bereiken zowel op als buiten de podia veel inwoners van onze gemeente. Ook zijn er zo'n 200 kunstwerken in de openbare ruimte. In deze opsomming horen ook de vele vrijwilligers benoemd die zich inzetten om dit aanbod en de activiteiten mede mogelijk te maken.

In omvang is de gemeente Alphen aan den Rijn de 23ste gemeente van Nederland. Ook op de woon-aantrekkelijkheidsindex staan we in de Atlas der Gemeenten op de 23ste plaats. Op de regionale Cultuurindex echter, staat Alphen aan den Rijn een stuk lager, namelijk pas op plaats 47¹⁴. Dit betekent dat de omvang van de gemeente en de omvang van de culturele voorzieningen uit de pas lopen. Dit willen wij veranderen. Doel van deze visie is randvoorwaarden te scheppen, waarbinnen Alphen aan den Rijn kan groeien naar een culturele positie die past bij de omvang van onze gemeente.

Op dit moment heeft Alphen aan den Rijn geen uitgesproken eigen culturele identiteit. De gemeente staat niet bekend om een bruisend divers cultureel leven of bijvoorbeeld om haar muziek of beeldende kunst. Naast het verbeteren en toekomstbestendig maken van de culturele faciliteiten willen wij in de komende jaren ontdekken of wij zo'n uitgesproken identiteit kunnen ontwikkelen. Hierbij betrekken we inwoners, jong en oud, makers, vrijwilligers en culturele instellingen.

5.3 Kunst- en cultuurparticipatie – *de rode draad*

Onze samenleving is divers. Jong en oud, kwetsbaar of juist niet én met of zonder beperkingen. Iedereen heeft van huis uit normen en waarden, gewoonten en principes mee gekregen die je maken tot wie je bent. Het 'leren' waarden van al die verschillen brengt een samenleving tot elkaar. Wij zetten binnen kunst- en cultuur nadrukkelijk in op participatie van iedereen, zonder uitsluiting.

Binnen kunst en cultuur onderscheidt onder andere de Boekmanstichting grofweg zeven kunstdisciplines, te weten: beeldende kunst, cultureel erfgoed, film, letteren, musea, muziek en podiumkunsten. Deze indeling is niet zo eenduidig als het lijkt, want de culturele sector is bij uitstek wars van 'hokjes-denken' en veel kunstvormen raken aan meerdere disciplines. Zo vallen audiovisuele installaties soms onder beeldende kunst maar vaak ook onder film. En klinkt muziek niet alleen op allerlei zenders en digitale kanalen maar behoort het ook tot de podiumkunsten. Om enigszins te kunnen ordenen, inventariseren, hiaten te kunnen ontdekken én keuzes te maken, hebben wij als kapstok wel van deze indeling in disciplines gebruik gemaakt (zie hoofdstuk 6).

Binnen elke kunstdiscipline onderscheiden we drie vormen van kunst- en cultuurparticipatie, namelijk educatie, actieve participatie en passieve (receptieve) participatie.

¹⁴ Bron <https://www.boekman.nl/regionalecultuurindex/> (Atlas der Gemeente 2019)

Hiermee wordt het volgende bedoeld:

1. Onder educatie en talentontwikkeling verstaan we het onder de knie krijgen van een kunstvorm, bijvoorbeeld het leren bespelen van een instrument, tekenles, dans- en muziekonderwijs. Dit onderwijs wordt gegeven door professionele leerkrachten of kunstenaars.
2. Actieve participatie is het beoefenen van een kunstvorm, bijvoorbeeld het zelf maken van een voorstelling of schilderij. Dit gebeurt zowel op amateurniveau, zoals binnen culturele verenigingen en amateurbands als door professionele makers als acteurs, schrijvers en beeldend kunstenaars.
3. Passieve of receptieve participatie is het ervaren, bekijken of beluisteren van kunst die een ander maakt, zoals een bezoek aan een tentoonstelling of een musical, of het lezen van een boek. Aanbod op amateurniveau is meestal lokaal of regionaal, professioneel aanbod daarnaast ook nationaal of zelfs internationaal.

Binnen kunst en cultuur is er uiteraard sprake van professionele en amateurkunst. In onze visie beschouwen wij een professional als vakbekwaam en deskundig, een amateur beoefent een kunstdiscipline als hobby. Bij professionals is er meestal sprake van betaling, bij amateurs niet.

In hoofdstuk 5 wordt per kunstdiscipline ingegaan op de vormen van kunst- en cultuurparticipatie die in onze gemeente te vinden zijn. Kunst- en cultuurparticipatie is namelijk de rode draad binnen de ontwikkeling van kunst- en cultuur in onze gemeente. De mate waarin inwoners, binnen alle groepen van onze samenleving meedoen, deel gaan nemen en daar de vruchten van plukken, bepaalt tenslotte of wij slagen in onze missie.

5.4 Aansluiting bij het landelijk beleid

De keten van 'een leven lang leren' is ook een pijler van het landelijk beleid, gericht op (preventieve) talentontwikkeling van jong en oud. Het Rijk stelt in dat kader, dat cultuureducatie en cultuurparticipatie belangrijk zijn en heeft hiervoor gelabelde subsidies beschikbaar gesteld. Deze keten richt zich met name op de deelname en participatie binnen de kunstdisciplines. Onze lijn vormen wij dan ook langs dat landelijk beleid. Wij willen via het Landelijk Kenniscentrum voor cultuur en amateurkunst meedoen met de lobby richting het Rijk om ook aandacht te vragen voor de inbedding van opleidingsmogelijkheden op het gebied van kunst en cultuur binnen het voortgezet onderwijs.

Daarnaast krijgen Provincies en Gemeenten steeds meer middelen om de organisaties in de kunst- en cultuursector te ondersteunen binnen deze kaders. Ook het Cultuurconvenant 2021 - 2024 dat heel recent is getekend tussen Holland Rijnland (vertegenwoordigd door Leiden) en het ministerie van OCW is daar een bewijs van (gericht op de uitvoering van Cultuur met Kwaliteit). Voor de oudere jeugd is er een Cultuurkaart en een Cultureel Jongeren Paspoort. Buiten de schoolomgeving wordt via het Jeugd Deelname Fonds Alphen deelname aan toneellessen, muzieklessen of creatieve cursussen gestimuleerd. Maar ook op oudere leeftijd is het van belang betrokken te zijn en blijven bij onze maatschappij. Een aantrekkelijk en passend aanbod voor alle inwoners zorgt voor brede (cultuur)participatie in onze gemeente.

Binnen onze subsidiekaders heeft de gemeente te maken met landelijke voorschriften. Zo zullen onze basisvoorzieningen en het aanbod van culturele organisaties ook moeten hebben voor inclusie en diversiteit (introductie van de CodeDI¹⁵) en dragen wij zorg voor toetsing aan bijvoorbeeld de wet Markt en Overheid. Voor de grotere organisaties gaan wij ook toetsen aan de Governance Code Cultuur om goed bestuur en toezicht te waarborgen. Daarnaast willen we aansluiten bij de landelijke Fair Practice Code, waarin een eerlijke betaling van culturele makers een voorwaarde is. De financiële gevolgen daarvan zullen wij in de komende jaren goed monitoren en in kaart brengen.

5.5 Inzet voor specifieke doelgroepen

Wij zetten ons in om inwoners te bewegen actief deel te nemen aan het culturele leven in de gemeente. Dit vereist een passend aanbod dat aansluit bij zoveel mogelijk groepen. Dit is ook een speerpunt binnen de preventieagenda en de inclusie agenda. Zeker om onze culturele middelen zo bewust mogelijk in te zetten en ten goede te laten komen aan zoveel mogelijk kunst en cultuur voor Alphen aan den Rijn. Om ook inwoners met een motorische, zintuiglijke of verstandelijke beperking van cultuur te kunnen laten genieten is er meer aandacht nodig voor toegankelijkheid van culturele faciliteiten en gebouwen. Daarnaast is ook een goede afstemming en samenwerking met bijvoorbeeld de Cultuurcoaches en maatschappelijke organisaties van belang.

Participatie doelgroep minima

Het is belangrijk dat ook mensen met een minimaal inkomen kunnen meedoen met culturele activiteiten om zo een inspirerende tijd te hebben. Ook zij moeten de mogelijkheid krijgen om hun talenten op het gebied van kunst en cultuur te kunnen ontdekken of te ontwikkelen. Deelname aan culturele activiteiten kan daarnaast sociaal isolement doorbreken, iets waar veel gezinnen in terecht komen.

De huidige minimaregelingen van de gemeente voorzien nog niet in deze behoefte. Door middel van de introductie van bijvoorbeeld een culturele-pas of vouchers kan de gemeente deze doelgroep op laagdrempelige wijze stimuleren om deel te nemen aan het culturele leven in Alphen aan den Rijn. Hoe de uitvoering daarvan vorm gaat krijgen, zullen wij samen met de culturele sector en wellicht het bedrijfsleven gaan bepalen. Ook samenwerking met en financiering vanuit het brede sociaal domein is essentieel in de realisatie van een dergelijke voorziening. Dit is kostbaar, maar tegelijkertijd wordt er veel bereikt¹⁶.

Het Jeugd Deelname Fonds opereert als private stichting op het gebied van sport- en cultuurparticipatie voor jongeren uit minimagezinnen in Alphen aan den Rijn. Jaarlijks behandelen zij circa 500 aanvragen van kinderen die een cursus of activiteiten op het gebied van sport of kunst willen doen. Het Jeugd Deelname Fonds ontvangt een bijdrage vanuit de gemeente.

¹⁵ Code Diversiteit en Inclusie

¹⁶ Ter onderbouwing: In 2019 had 7,9% van de huishoudens in Nederland een inkomen onder de lage-inkomensgrens. Als we dit gemiddelde doorrekenen naar het inwonersaantal van Alphen aan den Rijn, betekent dat dat er in de gemeente circa 8.700 inwoners zijn die onder deze inkomensgrens leven en hoogstwaarschijnlijk niet of zeer beperkte middelen hebben om actief te participeren in het culturele leven van Alphen aan den Rijn.

5.6 Introductie van een financieringsmodel

Culturele activiteiten worden op verschillende locaties in de gemeente en haar kernen georganiseerd. Om deze activiteiten mogelijk te maken verstrekken wij subsidies en hebben wij een aantal culturele panden in eigendom. Dit zijn onder andere de Bibliotheekvestigingen, Castellum, Max, The Cube en de Oude Raadhuizen in Alphen en Boskoop. Ook binnen de MFA's vinden culturele activiteiten plaats. Parkvilla is geen gemeentelijk eigendom. Wel wordt dit pand ingezet voor kunst- en cultuureducatie en ontvangt de stichting Parkvilla subsidie voor haar culturele educatie-activiteiten.

Het subsidiëren van culturele activiteiten is noodzakelijk om deze zo cruciale sector te laten blijven bestaan. Om draagvlak voor een stevige basis te ontwikkelen is het belangrijk een transparant en gelijkwaardig inzicht te hebben. Alle basisvoorzieningen hebben tenslotte op hoofdlijnen dezelfde soort kosten.

In de toekomst willen wij de kosten transparanter en vooral gelijkwaardig kunnen toetsen. Vaak is nu niet precies helder wat aan welk onderdeel besteed wordt, met andere woorden; hoeveel de basisvoorziening (waaronder huisvesting) kost, welk deel daadwerkelijk naar de beoogde kernactiviteiten gaat en welke activiteiten er nog meer van (moeten) worden bekostigd. Op basis van deze inzichten kunnen inhoudelijke keuzes beter gemaakt worden.

Het financieringsmodel draait om het meten van de waarde van de activiteiten tegenover de kosten en opbrengsten van deze activiteiten. Dit vraagt om de volgende inzichten:

1. Inzicht in de culturele subsidies naar wie en waarvoor
2. Inzicht in kosten en huuropbrengsten van de gemeentelijke culturele panden (structureel en incidenteel)
3. Inzicht in de kosten van de basisvoorziening per culturele organisatie
4. Inzicht in de activiteitensubsidie per culturele organisatie
5. Inzicht in de eventuele extra activiteiten en bijbehorende inkomsten per culturele organisatie

De punten 1 en 2 komen uit de gemeentelijke financiële gegevens. De punten 3 t/m 5 bepalen mede hoeveel een organisatie naast de eigen middelen en inkomsten aan subsidie nodig heeft. Deze punten worden duidelijk uit de subsidieaanvragen die ingediend wordt.

Om te komen tot een financiële vergelijking op hoofdlijnen gaan wij gebruik maken van een financieringsmodel dat gebaseerd is op het iglomodel, zoals ontwikkeld door adviesbureau Berenschot. In meerdere gemeenten wordt dit model, of een afgeleide daarvan, gebruikt voor het vaststellen van de culturele subsidies.

In het kort werkt dit als volgt:

- In eerste instantie wordt gekeken wat de kosten van de basisvoorziening zijn. Dit zijn alle kosten, die een organisatie heeft om klaar te kunnen staan voor het uitvoeren van één 'culturele' activiteit.

Onder deze kosten vallen alle huisvestingskosten incl. leveringscontracten, ICT, beheerskosten en kosten voor de benodigde kennis om een voorziening te laten functioneren. Dit zijn niet beïnvloedbare kosten en nodig om de voorziening operationeel te hebben.

- Om vervolgens activiteiten te organiseren heeft de organisatie inkomsten nodig. Deze komen van deelnemers of bezoekers en subsidies of fondsen. Meestal worden deze toegekend als zogenaamde activiteitsubsidie.
- Tot slot kan een organisatie ook andere (commerciële) activiteiten organiseren om te zorgen dat er minder activiteitsubsidie nodig is. Denk hierbij aan commerciële verhuur/horeca etc.

Dit model wordt samen met aangepaste subsidievoorwaarden binnen kunst- en cultuur geïntroduceerd. Stap voor stap zullen wij de basisvoorzieningen vragen hun subsidieaanvraag, dus ook het deel van de begroting waarop de subsidieaanvraag betrekking heeft, op deze manier in te richten. Wij streven naar een volledige omslag met de subsidieaanvraag voor 2023. Uit de financiële paragraaf in deze visie wordt duidelijk dat de subsidiemiddelen niet verruimd worden. Er is weinig ruimte voor het uitbreiden van het aanbod. Heldere inzichten helpen bij het inzetten van de juiste middelen voor het juiste doel.

5.7 Wat gaan we doen?

Wij willen als gemeente faciliteren en ondersteunen, als dat echt nodig is. Eigen kracht staat immers hoog in het vaandel binnen het hele Sociaal Domein. Maar de kunst- en cultuursector zal zich in eerste instantie van de coronapandemie moeten kunnen herstellen. Dat kost tijd, maar ook geld. Samen met Khabbaz en de Cultuurmakelaar zullen wij de inwoners hernieuwd vertrouwen moeten laten krijgen in het bezoeken van voorstellingen, lessen, exposities en het meedoen aan activiteiten. Doel is dat daarop alle initiatieven en activiteiten binnen de kunstdisciplines meeliften. Hier ligt ook de kans om ons te beraden op het bereiken van inwoners die de weg naar kunst en cultuur sowieso nog niet gevonden hadden. Zo willen wij de eerste stap nemen op weg naar een stevige sector die zichtbaar en actief onderdeel is van onze samenleving.

Inzet op educatie en talentontwikkeling

Focus van deze participatievorm ligt bij de jeugd en de jongere Alphenaren. Wij ondersteunen binnen alle kunstdisciplines het educatieve aanbod door middel van aanvullende subsidievoorwaarden. Wij willen dit aanbod vraaggericht ontwikkelen. Dit betekent ook ophalen waar de behoefte ligt. Dit kan onder andere in samenwerking met de maatschappelijke organisaties en de gemeentelijke subsidieontvangers binnen Preventie. Voor de doelgroep 'ouderen' richt deze participatievorm zich op een leven lang leren, en op de uitwisseling van kennis en ervaring. Uitgangspunt voor alle doelgroepen blijft dat het aanbod uitdagend is en bijdraagt aan de ontwikkeling van iedereen die hier voor openstaat.

Inzet op actieve participatie

Dit draait om het zelf beoefenen van een kunstdiscipline, zoals muziek maken, dansen, schilderen, gedichten schrijven enzovoort. Gesubsidieerd en niet gesubsidieerd aanbod bestaan naast elkaar.

Er is vooral behoefte aan geschikte locaties, bijvoorbeeld oefenruimtes om samen muziek te kunnen maken (bands, koren etc.) en vraag naar (wissel)ateliers om beeldende kunst te maken en elkaar onderling te stimuleren. Een goede inventarisatie van ruimtes binnen de gemeente zal al een gedeelte van dit probleem oplossen. Daarnaast willen wij door middel van een (pop-up) broedplaats en nieuwe atelierruimte voor beeldend kunstenaars meer mogelijkheden creëren. Onder andere op locatie De Werf. Wij willen ons binnen kunst en cultuur gaan inzetten om meer culturele activiteiten te laten plaatsvinden waarbij initiatieven vanuit de Werf zelf vanzelfsprekend ook zeer welkom zijn. De overkapping biedt bijvoorbeeld mogelijkheden, maar ook binnen is ruimte om op verschillende plekken aanbod en ateliers te realiseren. Dit kunnen wij niet alleen. Goede samenwerking en afstemming tussen de initiatiefnemers, huidige eigenaren, huurders en de Gemeente (zoals de afdelingen Ruimte, Maatschappelijke Ontwikkeling en Vastgoed) is nodig om van De Werf een levendige en bruisende creatieve plek te maken met uitstraling naar de hele gemeente. De gemeente neemt daarbij een coördinerende rol op zich om te bepalen wat nodig is om deze ontwikkeling vorm te gaan geven.

Inzet op passieve of receptieve participatie

De mogelijkheden om te beleven, beluisteren, te ruiken, voelen, ervaren en ontdekken zijn in principe eindeloos. Bij passieve participatie geniet je van wat een ander maakt. Ook deze participatievorm kent gesubsidieerd en niet gesubsidieerd aanbod. Onze focus ligt op een breed divers aanbod met voor elk wat wils, aangeboden vanuit de eigen kracht van de individuele organisaties (kernactiviteiten). Dit totale aanbod is goed op elkaar afgestemd. Hiervoor is het belangrijk dat er wordt samengewerkt en dat de organisaties toekomstgericht zijn. Dit brede aanbod moet flexibel zijn en meegaan met trends. Dus ook voor bijvoorbeeld jongere inwoners is er een goed en aansprekend aanbod.

6. Inzet op kunstdisciplines

Zoals eerder benoemd is in deze visie gebruik gemaakt van de indeling van de Boekmanstichting en is *kunst* ingedeeld in zeven kunstdisciplines. Dit zijn Beeldende Kunst, Erfgoed, Film, Letteren, Musea, Muziek en Podiumkunsten. In de onderstaande paragrafen wordt per discipline ingegaan op het huidige aanbod, op wat er blijkt te ontbreken en gemist wordt, en wat dat per discipline gaat betekenen voor de toekomst.

6.1 Beeldende kunst

Beeldende kunst is al eeuwenlang de vorm van kunst waarbij de afbeelding, of het statische visuele beeld voorop staat. Tegenwoordig is ook audiovisuele kunst hier onderdeel van en zijn inmiddels allerlei kruisbestuivingen denkbaar. Bijvoorbeeld de versmelting van beeldende kunst met community-art¹⁷ projecten. Als afbeelding of kunstobjecten kennen we de platte vorm, zoals een schilderij of foto, of een ruimtelijke vorm, bijvoorbeeld een beeldhouwwerk. Onder beeldende kunst vallen de volgende kunstvormen:

- tekenen, schilderkunst, grafiek, fotografie en audiovisuele kunst
- beeldhouw- en monumentale kunst
- kunst in de openbare ruimte (waaronder bijvoorbeeld landschapskunst)

¹⁷ Samenwerking kunstenaar met inwoners

Vaak wordt de waardering voor deze kunstdiscipline groter wanneer men het verhaal achter het werk kent, Dit geldt zowel voor werken in galerieën of musea maar ook voor kunst in de openbare ruimte.

Het aanbod

Beeldende kunst – educatie, actieve participatie en passieve participatie

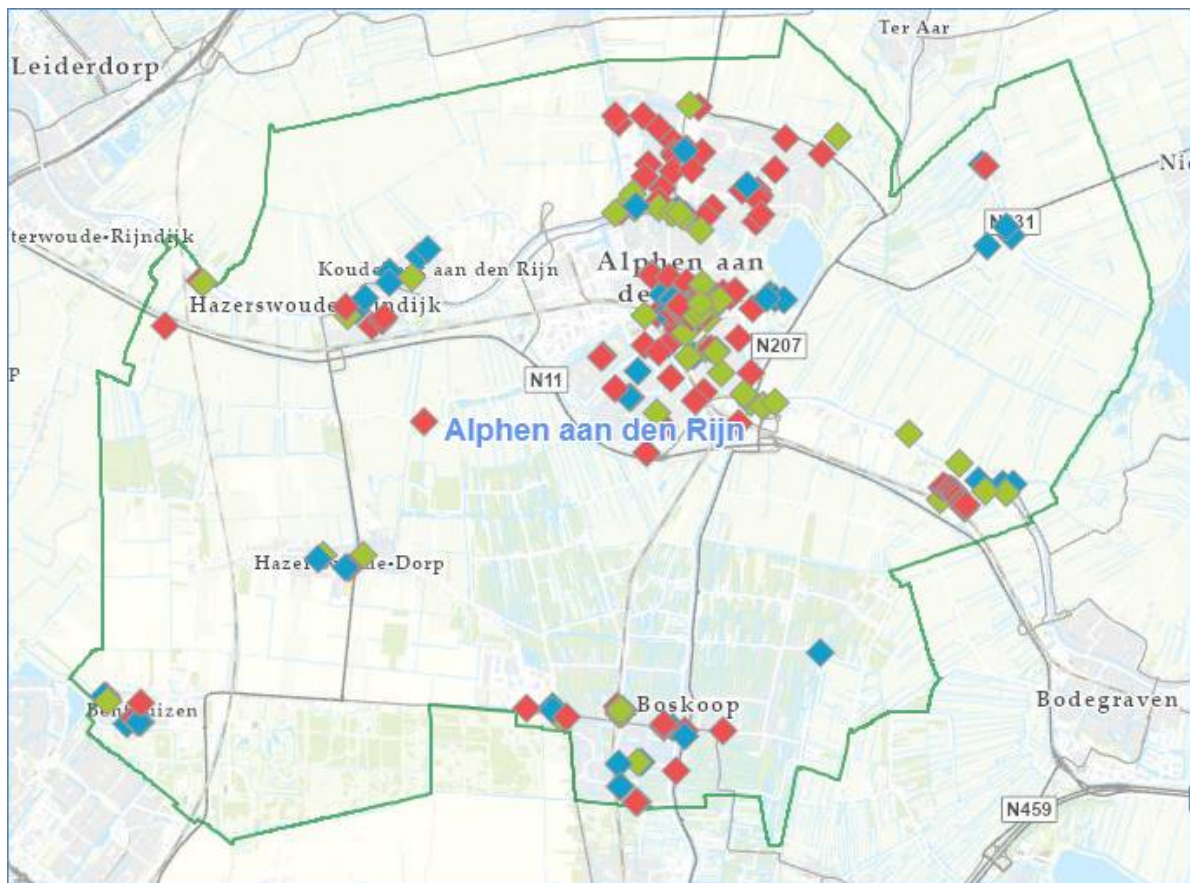
Binnen deze kunstdiscipline zijn er in onze gemeente veel makers en ook op het gebied van educatie is er veel aanbod. Er zijn individuele kunstenaars die cursussen geven, educatie op scholen, de Volksuniversiteit, Parkvilla en een groot aanbod aan één- of meerdaagse masterclasses of bijeenkomsten. Buiten (commerciële) organisaties die af en toe de publieke ruimte beschikbaar stellen voor exposities is het in Alphen aan den Rijn echter bijna niet mogelijk om die kunstwerken vervolgens tentoon te stellen. Er is wel een stichting (STA-ART) die op wisselende en tijdelijke locaties zorgdraagt voor exposities van beeldende kunst. Zij beheren ook 11 ateliers op diverse plekken. Er is een beeldentuin in Hazerswoude-Dorp en één in Zwammerdam. Ook zijn er een paar kunstagenten in onze gemeente werkzaam. Maar de meeste kunstenaars nemen zelf het initiatief tot exposeren en er is geen sprake van een goed geoutilleerd netwerk. Een mooi voorbeeld van sociale inclusie binnen deze kunstdiscipline is Atelier Verfstreken (stichting Ipse de Bruggen). Mensen met een beperking hebben daar toegang tot het beeldend kunstenaarschap en hebben er de mogelijkheid hun werk te exposeren. Daarnaast zoekt dit Atelier aansluiting bij nieuwe initiatieven en bijvoorbeeld kunsteducatie binnen het (speciaal) onderwijs.

Kunst in de openbare ruimte

In Alphen aan den Rijn zijn ruim 200 kunstwerken en monumenten in de openbare (publieke) ruimte aanwezig: beelden, muurschilderingen of monumenten ter herdenking van een bijzondere gebeurtenis. Sommige herkenbaar figuratief, andere meer abstract waarbij de fantasie en eigen interpretatie gestimuleerd worden. Deze buitenkunst zorgt voor markering van een plek, geeft een wijk, verkeerspunt of buitengebied een verhaal en stimuleert het publieke gesprek. Over het algemeen wordt deze kunst in de openbare ruimte erg gewaardeerd en de buitencollectie als een openluchtmuseum ervaren.

Goed gepositioneerd en met een bepaalde kwaliteit levert kunst in de openbare ruimte (KOR) een bijdrage aan de opgaven op het gebied van gemeentelijke identiteit/citymarketing of beleving van cultureel erfgoed. KOR kan ook worden ingezet bij place-making¹⁸ en revitalisering van gebieden.

¹⁸ Door Place-making krijgt een openbare ruimte of een gebouw meer betekenis. Dit heeft een positief effect op de waarde van een locatie voor inwoners of gebruikers. Een vervallen locatie komt weer tot leven.



Overzichtskartaal KOR

(rood = kunstvoorwerpen, blauw = gedenkteken/monument, groen = bijzonder object)

Wat missen we?

Op het gebied van talentontwikkeling, educatie en actieve participatie is veel aanbod, maar er zit weinig ontwikkeling in het programma of inzet op het bereiken van andere (doel)groepen. De gemiddelde leeftijd van de deelnemers neemt toe.

We missen atelierplekken, broedplaatsen (ook pop-up mogelijkheden) en een of twee vaste galerieën. Zoals benoemd in 5.7 onderzoeken wij binnen dit kader ook de locatie van De Werf.

De kinderraad kent beeldende kunst vooral van activiteiten op school. Ook de jongeren herkennen dit nog. Voor beide doelgroepen is het een belangrijke creatieve uiting. De jongeren gaven aan dat zij een toegankelijke plek missen. Zo een waar je je thuis voelt en waar je je creatief bezig kan zijn. Een samenwerking met kunstenaars in een broedplaats wordt als een goed idee gezien.

Voor KOR is er een visie uit 2016 maar die wordt niet actief uitgevoerd. Een aantal kunstwerken staan er 'verweesd' bij, zonder uitleg van kunstenaar of aanleiding. Bij een aantal is sprake van achterstallig onderhoud, beheer en behoud zijn wel geregeld. Een vorm van aankoopbeleid en mogelijkheden tot vernieuwing, alsmede oog voor diversiteit in het aanbod worden gemist.

Wat gaan wij doen?

Het huidige aanbod en de aanwezige kunst in de openbare ruimte blijven zo veel mogelijk behouden. Daarnaast willen wij ruimte creëren om te vernieuwen en te ontwikkelen. Onderstaande punten gaan wij door middel van een incidentele investering versterken en door middel van de structurele activiteitensubsidies borgen.

1. De komende jaren wordt in samenspraak met STA-ART en andere partners een vaste plek voor een galerie gerealiseerd met voldoende ruimte voor wisselende exposities van verschillende (amateur) kunstenaars. Dit kan binnen gemeentelijk vastgoed maar ook binnen commercieel vastgoed. Hierbij wordt niet ingezet op nieuw vastgoed maar gebruik gemaakt van leegstand.
2. Wij zetten ons in om samen met de beeldende kunstenaars te zoeken naar wegen om voldoende atelierruimte te creëren.
3. De 1% regeling uit de eerste fase (visie 2019) wordt uitgewerkt en als SROI¹⁹ mogelijkheid ingezet (1% van financiering van nieuw te ontwikkelen maatschappelijk vastgoed wordt gereserveerd voor investeringen in Kunst in de Openbare/Publieke Ruimte).
3. In de buitenruimte bestendigen en behouden we de huidige collectie zo optimaal mogelijk door overal het verhaal toe te voegen en licht achterstallig onderhoud in te halen.
4. Daarnaast zetten wij in op verankering van KOR bij de inzet van place-making en revitalisering van gebieden.

6.2 Cultureel erfgoed

Om op een laagdrempelige manier ‘cultuur’ te beleven is het aanbod binnen cultureel erfgoed en de verbinding met de andere kunst disciplines van groot belang. Cultureel erfgoed (inclusief het religieuze erfgoed) is alles wat de geschiedenis ons gebracht heeft. Materieel en immaterieel. Cultureel erfgoed kan een gebouw zijn dat al honderden jaren op zijn plek staat en zijn omgeving markeert. Of een landschap dat gevormd is door het gebruik voor landbouw, sierteelt of het inpolderen van water. Lokale gebruiken en tradities, die in de wijken van Alphen aan den Rijn en de dorpen van onze gemeente gewoongood zijn geworden en verborgen verhalen diep onder de grond die aan de hand van archeologisch onderzoek zichtbaar worden. Cultureel erfgoed omvat alle tastbare en niet tastbare herinneringen aan het verleden en kan gezien worden als de gezamenlijke trots van de inwoners in onze gemeente.

Overall om ons heen

Het culturele erfgoed is overal om ons heen aanwezig. Soms heel tastbaar en soms wat minder prominent. De verschillende kernen binnen de gemeente hebben allemaal hun eigen geschiedenis en oorsprong en dat is blijvend herkenbaar aanwezig. De eigen identiteit is gerelateerd aan de opzet van het dorp of de stad, de relatie met het landschap en de groei die is doorgemaakt. Belangrijke gebeurtenissen hebben het straatbeeld getekend. Veel van de culturele gebouwen in de gemeente zijn gehuisvest in historische panden. Panden met een verhaal, veelal gebouwd voor een ander doel. Het herbestemmen van deze objecten naar een openbare en culturele functie zorgt ervoor dat ze beleefbaar blijven bij een groot publiek. Naast objecten en gebouwen betreft cultureel erfgoed ook culturele tradities en

¹⁹ Social Return On Investments

immateriële zaken. Goed voorbeeld hiervan zijn onze lokale fanfares, die als belangrijke cultuurdragers bijdragen aan het doorgeven van onze culturele waarden.

Bescherming

Erfgoedwaarden verdienen het om beschermd te worden zodat toekomstige generaties deze ook kunnen beleven. Zo zijn er objecten met een monumentenstatus. Panden kunnen beschermd zijn als rijks- of gemeentelijk monument. Voor deze gebouwen geldt een instandhoudingsplicht en een verbod op sloop. Hiermee houden we de monumentale waarden behouden voor de toekomst. Binnen de gemeente wordt hier een nieuwe categorie aan toegevoegd. Objecten, structuren en landschap met een cultuurhistorische waardevolle markering zijn inzichtelijk gemaakt op de cultuurhistorische waardenkaart. Via een bestemmingsplan wordt vastgelegd in hoeverre de waardevolle elementen behouden blijven. Daarnaast wordt immaterieel erfgoed door een gemeentelijke regeling erkend en ondersteund²⁰. Met deze waardering wordt de cultuurhistorie en de kennis van de geschiedenis meegenomen bij de groei van de stad.

Erfgoedvisie

Om het culturele erfgoed van de gemeente te behouden voor toekomstige generaties is maatwerk nodig. Erfgoedbeleid is gericht op het waarderen en behouden van het aanwezige, waardoor het bijdraagt aan de ontwikkeling van de gemeente en haar inwoners. Erfgoedwaarden komen voort uit nieuwe ontwikkelingen die het tijdsbeeld markeren. Goed erfgoedbeleid zorgt voor ontwikkeling met kennis van de geschiedenis, zonder ontwikkeling tegen te houden. Het geeft de gemeente en de individuele kernen een gezicht en viert de lokale trots en gebruiken. Om in te zetten op goed erfgoedbeleid wordt een losstaande visie op erfgoed (inclusief religieus erfgoed) ontwikkeld voor en met het erfgoedveld. De ontwikkeling van de visie op erfgoed is gestart in 2021.

6.3 Van film naar beeldcultuur

Van oudsher wordt met 'film' de cinematografische film bedoeld, die wordt getoond in een bioscoop of cinema. In deze visie gaat het over het totale aanbod van film en de variatie in bewegend beeld die past bij onze huidige tijd: van een ultrakort Tiktok-clipje tot vlogs en series van meerdere seizoenen. Tegenwoordig is bewegend beeld overal om ons heen aanwezig, we spreken dan ook over een 'beeldcultuur'. De onderdelen van de cinematografie (script, regie, opname, muziek en montage) zijn ook van toepassing op die nieuwe vormen van bewegend beeld. Want ook bij het maken van bijvoorbeeld een vlog, wordt goed nagedacht over inhoud, beeld, montage en muziek.

Het aanbod

Educatie en actieve participatie

Net als bij de andere kunst- en cultuurdisciplines is bij film/bewegend beeld ook sprake van educatie en actieve participatie. Onder educatie vallen cursussen als script schrijven, montage, maar ook 'filmen met je iPhone'. En natuurlijk de veelheid aan online tutorials en YouTube filmpjes waar vooral jongeren hun kennis vandaan halen. Beoefenen gebeurt veelal op

²⁰ https://www.alphenaandenrijn.nl/Inwoners_en_bedrijven/Erfgoed_en_monumenten/Immaterieel_erfgoed

smartphone en tablet: vlogs, social mediafilmpjes en animaties worden met apps en laagdrempelige software opgenomen, ge-edit en van passend geluid voorzien.

Passieve participatie

Film tonen op groot scherm gebeurt in bioscopen en filmhuizen, waarbij globaal gezegd de eerste zich vooral richten op de commerciële producties en filmhuizen meer arthouse films tonen. Cross-over (een tussenvorm van commerciële producties en art-house) en animaties en documentaires worden zowel in de bioscopen als in filmhuizen getoond. In Alphen aan den Rijn zijn drie aanbieders, waarbij VUE zich richt op commercieel aanbod, Castellum op commercieel en art-house en Parkvilla op art-house. Dit zijn geen strakke kaders en alle drie de aanbieders hebben ten dele overlappend aanbod. Naast deze traditionelere vorm van bioscoopbezoek zijn film en bewegend beeld ook thuis te zien via allerlei kanalen: van YouTube en sociale media tot televisie en allerlei streamingdiensten.

Wat gaan we doen?

Film is een zeer waardevolle kunstvorm, maar het vertonen van films kan zichzelf bedruipen. Er wordt geen extra inzet van faciliteiten of middelen ingezet op deze vorm van beeldcultuur. Het aanbod op het gebied van talentontwikkeling en educatie past daarentegen goed binnen onze doelstellingen. Educatie van vooral jongeren op het gebied van het maken van bewegend beeld en vooral ook de kunstzinnige mogelijkheden die dat biedt, dient aan te sluiten bij hun belevingswereld.

6.4 Letteren: wetenschap, educatie en vermaak.

Letteren is de kunst van het woord en omvat proza en poëzie vastgelegd in columns, essays, verhalenbundels, gedichten, voordrachten, blogs en boeken. In deze wereld van schrijvers, dichters en hun lezers, spelen de boekwinkel en Bibliotheek een belangrijke rol.

Maar ook het theater en het muziekpodium. Want Letteren en *spoken word* laten zich niet in een hokje vangen. Neem bijvoorbeeld songteksten: zijn dat geen Letteren op muziek? Toneelstukken, theatercolleges, rappers en literaire voordrachten: allemaal verhalen, in verschillende vormen verteld. Een mooi voorbeeld was onlangs de wijze waarop Amanda Gorman de wereld toesprak tijdens de inauguratie van Joe Biden: daarmee stond *spoken word* prachtig in het spotlicht.

Op het gebied van educatie is de belangrijkste rol weggelegd voor de scholen, in nauwe samenwerking met de Bibliotheek. Niet alleen leren kinderen hier lezen en schrijven, ook zetten ze hier de belangrijke stappen op het gebied van genieten van een verhaal. Voorgelezen worden, zelf lezen, je eerste opstel of gedicht schrijven: Allemaal belangrijk als het gaat om taalontwikkeling en story telling. Zoals Het Pisa onderzoek heeft aangetoond (december 2019) neemt de leesvaardigheid in Nederland steeds verder af en is inmiddels 24% van de 15-jarigen onvoldoende geletterd. Dit onderzoek geeft ook de relatie weer tussen het opleidingsniveau van de ouders en de prestaties van de leerlingen op dit gebied. Niet voor niets is binnen Preventie de Voorschoolse Educatie en Ouderparticipatie een aandachtspunt. Daarnaast is er educatie op het gebied van geletterdheid voor volwassenen en anderstaligen. Ook hierin speelt de Bibliotheek een belangrijke rol.

Binnen kunst en cultuur draagt de Bibliotheek zorg voor de uitvoering van de wettelijke kernfuncties zoals die omschreven zijn in de Wet stelsel openbare Bibliotheekvoorzieningen.

Dit zijn:

1. Ter beschikking stellen van kennis en informatie.
2. Bieden van mogelijkheden tot ontwikkeling en educatie
3. Bevorderen van lezen en het laten kennismaken met literatuur
4. Organiseren van ontmoeting en debat
5. Laten kennismaken met kunst en cultuur (inclusief andere dan talige kunst- en cultuuruitingen)

Het aanbod

Er zijn veel verschillende organisaties die zich met taal en het leren van taal bezig houden. Voor jong en oud is er aanbod. Als vrije tijdsbesteding, maar ook als voorwaarde om in te kunnen burgeren. Tomindebuurt, Parkvilla, de Volksuniversiteit, Sagenn, de Bibliotheken en diverse individuele aanbieders. Een groot aandeel van deze voorzieningen valt binnen het brede Sociaal Domein en is geen onderdeel van deze visie. Zoals gezegd, binnen kunst en cultuur valt wel de educatie op het gebied van leesvaardigheid en het beleven van leesplezier.

Educatie

De inwoners en organisaties die zich bezighouden met het bevorderen van lezen en schrijven zijn nog niet allemaal in beeld. Wel kennen wij naast de Bibliotheek ook een aantal andere prominente organisaties zoals AlphenTaal. Deze organisatie heeft tot doel schrijvers, dichters en singer-songwriters zoveel mogelijk te ondersteunen en te stimuleren bij hun taalkundige activiteiten. Dat laatste is een mooie cross-over met muziek.

Actieve en passieve participatie

Het aanbod vanuit de bibliotheek bestaat uit het bieden van een collectie en activiteitenpalet, diverse activiteiten binnen het Taalhuis (informeel leren, lezen, rekenen, herkennen) en het bieden van een activiteitenpalet in de vestigingen om zo bij te dragen aan een Leven Lang Ontwikkelen. Ook wordt toegang geboden tot laagdrempelige kennis en informatie via spreekuren, bijeenkomsten en cursussen op gebied van werk, financiën en gezondheid. Dit laatste gebeurt in samenwerking met lokale maatschappelijke partners zoals Rijnvicus en het Gilde. Ook het verbinden van lokale en regionale organisaties die taalondersteuning bieden aan inwoners en het doorverwijzen daarnaar, behoort tot dit aanbod.

Er bestaan ook veel andere literaire initiatieven zoals particuliere leeskringen, kleine ruilboekenkasten op verschillende locaties die vooral door vrijwilligers worden bijgehouden en bijvoorbeeld het samenwerkingsverband tussen de Bibliotheek en Castellum B.V. in de vorm van 'de Alphense toneel-leesclub'. Wat meer op de jongeren/jong volwassenen gericht, zijn de literaire podcasts. Deze zijn in opkomst en erg in trek. Met name bij deze groep zien wij in toenemende mate interesse in literatuur buiten de gebaande paden, bijvoorbeeld op festivals, tijdens poëzieavonden of via interactieve apps.

Vooral voor jonge lezers lijkt steeds vaker te gelden dat de beleving van literatuur zich juist verplaatst naar dit soort interactieve plekken. Deze ontwikkeling biedt de hele sector kansen,

maar leidt ook tot een sterke wens tot het op een andere manier monitoren van de behoeften van lezers en niet-lezers om ons beleid te blijven innoveren.

Wat gaan we doen?

Algemeen

Als het gaat om het lezen in je vrije tijd is het belangrijk om dit van jongs af aan te stimuleren. Het plezier in lezen en leesbevordering is een vanzelfsprekend speerpunt. Wij ondersteunen en faciliteren dit binnen de bestaande kunst- en cultuursubsidies. Op het gebied van taalontwikkeling met muziek (songteksten, rap) nemen organisaties als KHABBAZ, AlphenTaal en de Nieuwe Muziekschool het voortouw. Maar ook de Bibliotheek is hier al bij betrokken.

Bibliotheekvoorziening

Van belang is dat wij binnen de kaders van de Bibliotheekwet een passende, goed ontsloten fysieke en digitale Bibliotheekvoorziening behouden waar alle inwoners gebruik van kunnen maken. De basisvoorziening Bibliotheek moet daarvoor op orde zijn. Dit betekent onder andere dat de uitleenfunctie en het op orde hebben van een passende collectie geregeld zijn.

De drie pijlers uit het recente convenant dat met het ministerie is afgesloten, zullen centraal staan. Dit betekent dat de Bibliotheek zich richt op de opdracht om leesplezier te bevorderen en laaggeletterdheid te voorkomen, een bijdrage levert aan digitale inclusie en digitaal burgerschap en zich inzet op een 'leven lang leren'. Een goed ontsloten (digitale) Bibliotheek met een uitgebreide collectie ligt dus voor de hand. Binnen de subsidierelatie met de Bibliotheek maken we afspraken over het monitoren van de trends in de komende jaren, bijvoorbeeld van de digitale en fysieke boeken uitleen. De uitkomsten worden meegenomen in toekomstige afspraken over benodigde subsidies.

Wij zetten in op:

- Plezier in lezen en juiste toeleiding naar kennis en informatie
- Ontdekken, verbinden en ontmoeten
- Mediawijsheid / 21^{ste} eeuwse vaardigheden
- Kruisbestuivingen met andere kunst disciplines
- Behoud van voldoende fysieke Bibliotheekvestigingen die met het aanbod aansluiten op de omgeving en vraag van de inwoners.
- Goed niveau van digitale service en uitleenmogelijkheden.
- Wettelijke kerntaken en de basisvoorziening blijven gewaarborgd. Hiervoor blijven de financiële middelen beschikbaar.

6.5 Musea

De kernfuncties van musea zijn beheren, conserveren, onderzoek doen en tentoonstellen. Daarmee spelen zij in op ontwikkelingen in de samenleving en zorgen voor het behouden van onze geschiedenis, kort of lang geleden. Materiële en immateriële zaken staan in dienst van educatie van jong en oud. Ze ontstaan vaak vanuit een particuliere collectie of initiatiefnemers, die werken willen tentoonstellen en hun kennis hierover willen overdragen ook na hun dood.

Het aanbod

In onze gemeente zijn een paar organisaties die zich vormen rond onze (landelijke) geschiedenis en oudheden. Zo zijn er actieve historische verenigingen in Aarlanderveen, Boskoop, Koudekerk, Hazerswoude-dorp, Benthuizen, Zwammerdam en Alphen aan den Rijn. Het is hun missie om de belangstelling voor en de kennis van de geschiedenis van de gemeente Alphen aan den Rijn en haar bevolking te behouden en te vertellen. Zij dragen zorg voor het behouden van voorwerpen en zetten zich in voor onze monumenten. Zij worden ondersteund door vele sponsors en particuliere 'vrienden van'.

In Boskoop is het Boomkwekerijmuseum gevestigd. Dit museum stelt zich ten doel het zorgvuldig bewaren van het Cultureel Erfgoed van de Sierteeltregio Boskoop e.o. Dit behelst materieel erfgoed zoals de teelt, de gronden, de aan de boomkwekerij gerelateerde voorwerpen, de monumenten en het landschap. Het behelst ook immaterieel erfgoed zoals de denkwijze, de tradities, de daaraan verbonden gebruiken, verhalen en gewoonten. De permanente expositie toont de ontwikkeling van de boomkwekerij vanaf de middeleeuwen tot nu. Eenmaal per jaar exposeert ook de Historische Vereniging Boskoop in het museum. Dit museum heeft raakvlakken met kunst en cultuur, maar ook met toerisme en economie. Naast de subsidie van kunst en cultuur wil de gemeente hier een grotere betrokkenheid genereren bij deze beleidsterreinen om het museum te versterken.

Archeon Novum omvat twee erkende musea: het Romeins Museum (2011) en Museumpark Archeon (2016). Daarnaast zijn op het terrein van het museumpark ook horeca-activiteiten en de Zwammerdam Restauratiewerf gevestigd. De museale collectie van het Romeins Museum bestaat vooral uit vondsten uit Alphen aan den Rijn. Er wordt door middel van reconstructies, films en andere presentatie uitgelegd waar de vondsten toe dienden. De Schepen van Zwammerdam zijn samen een Rijkscollectie. De collectie van zes originele en geconserveerde schepen wordt 'live' gerestaureerd in de Restauratiewerf. In het park Archeon zijn ruim veertig reconstructies gemaakt van gebouwen die ooit zo in Nederland hebben gestaan. In de gebouwen 'wonen' de Archeon-tolken, die ook als gids worden ingezet op het park. Zij vertellen over de historie en demonstreren ambachten en het dagelijks leven passend bij de locatie. Bijzonder is onder meer de reconstructie in de Romeinse afdeling van een poortgebouw en een deel van de oudste Romeinse muur opgegraven in het Alphense Stadshart. Archeon heeft een grote educatieve functie en is een gerespecteerd partner in binnen- en buitenland. Het museum is lid van verschillende internationale archeologische organisaties en pleitbezorger voor het Unesco Limes project om de Neder-Germaanse Romeinse grens als internationaal Wereld erfgoed te erkennen. Archeon trekt landelijk veel bezoekers en leerlingen van vooral het basisonderwijs. Zij kunnen aan de slag met verschillende activiteiten als boogschieten, vilten, zwaardvechten, hunebedsteen trekken, vuur of een fibula (Romeinse sierspeld) maken. Archeon is een belangrijke identiteitsdrager in Alphen, waarmee we vanuit cultuur en erfgoed de verbinding blijven zoeken. Archeon valt als grote publiekstrekker beleidsmatig onder Toerisme. Net als Avifauna die binnen cultuur- en natuureducatie aandacht schenkt aan bijvoorbeeld regionale soorten en de rol van recente exotische soorten.

In het coalitieakkoord is ook de ambitie opgenomen dat Alphen aan den Rijn een Nationaal Romeins Scheepvaartmuseum realiseert. Dit valt niet binnen de kaders van deze visie maar is onderdeel van een separaat traject.

Wat gaan we doen?

Wij zetten binnen kunst en cultuur niet actief in op deze discipline en het ontwikkelen van nieuwe musea. Als er initiatieven vanuit de samenleving komen, denken wij mee over de mogelijkheden en kaders. Een koers binnen de nog op te stellen erfgoedvisie en meer verbinding met de Historische Verenigingen uit onze gemeente zou deze discipline wellicht meer innovatieve mogelijkheden brengen.

6.6 Muziek

Muziek maken is een creatief en origineel proces. Dit was al bekend bij de Grieken die aan deze kunstvorm haar naam gaven: Musikè ('de kunst van de muzen'). Ook luisteren naar muzikale klanken is goed voor de mens, vandaar de recente grote aandacht voor het effect van muziek op ons brein. Daarnaast maakt muziek vrolijk, biedt troost en verbindt mensen over heel de wereld. Er is in onze hedendaagse samenleving bijna geen plek waar je niet tegen een vorm van muziek aanloopt. Straatmuzikanten, een draaiorgel, op radio en festivals, bij uitvoeringen en concerten, tijdens je werk als de radio aanstaat maar ook gewoon plotseling in je hoofd. Veel mensen worden getriggerd door een concert of een liedje dat ze beleefd of gehoord hebben, waardoor ze regelmatig even fluiten, zingen of neuriën.

Muziek is er in allerlei soorten; dj's, jazzcombo's, hiphoppers, kerkkoren, metalbands, fanfares, brassbands, harmonieorkesten en singer-songwriters: allen maken gebruik van dezelfde muzieknoten en geven er een eigen draai aan.

Muziek verbindt niet alleen mensen en culturen maar ook verschillende kunstdisciplines. Muziek wordt gebruikt voor films, musicals, performances en beeldende installaties, digitale kunstprojecten, reclames, websites etc. Volksartiesten, ensembles, fanfares en pop-acts luisteren feesten op en dancefeesten bestaan bij de gratie van de muziek die er wordt gedraaid.

Muziek heeft ook een zeer belangrijke sociale kant; in de zorg zijn sommige patiënten enorm gebaat bij muziektherapie en in het jongerenwerk worden door middel van hiphop sociaal-maatschappelijke doelstellingen bereikt. Het in kaart brengen van deze sector in onze gemeente is dus geen makkelijke opgave, want waar ligt binnen dit hoofdstuk onze grens?

Vanwege de kracht van muziek passen wij een ruime benadering toe, die tegelijkertijd past binnen de cultuurparticipatiemethode die wij voor alle disciplines gebruiken. Dan hebben we het dus over instellingen voor muzikeducatie en talentontwikkeling, over uitvoerende muzikanten (zowel amateur als professioneel) en over presenterende instellingen en podia, dwars door alle genres heen.

Het aanbod

Educatie

De Nieuwe Muziekschool Alphen (NMSA) is in onze gemeente de grootste aanbieder van muzikale educatie en talentontwikkeling.

Zij werken samen met de basisscholen en diverse culturele instellingen als Cultuurpalet, Parkvilla, de Bibliotheek en Castellum B.V. Deze organisatie is een belangrijke basisvoorziening in onze gemeente. Er is passend aanbod voor jong en oud, voor ensembles, koren, bands en individuele performers. Van klassiek tot pop en rock. Naast de NMSA zijn een aantal kleinere aanbieders actief zoals Muziekschool Rijnwoude, JC The Cube, de Alphense popschool, en verschillende individuele docenten. Ook de lokale koren, fanfares en orkesten dragen een belangrijk steentje bij aan muzikeducatie.

Al deze educatieve activiteiten vinden wij van belang en willen wij behouden, maar wel mee laten ontwikkelen met de tijd. Want alleen aanbod dat aansluit bij nieuwe generaties zal bijdragen aan hun cultuurparticipatie.

Actieve en passieve participatie

Het aandeel van beoefenaars binnen de actieve participatie is hoog. De gemeente prijst zich gelukkig met een groot aantal goede koren en amateurorkesten die lokaal ingebed zijn en waarvan enkelen internationale prijzen binnenhaalden. Bijvoorbeeld in Aarlanderveen waar Door Samenwerking Sterk (DSS) een Fanfareorkest, een Mars- en Showband, een Jeugdorkest en een eigen muziekopleiding kent. Muzikanten, zangers en performers zijn jong en oud, met zeer uiteenlopende interesses in genres als klassiek en opera, rap en punk. Voor deze vorm van participatie is gebleken dat er vaak vooral veel ruimte nodig is. Voor koren een grote zaal met goede akoestiek, voor bandjes oefenruimtes met geluidsisolatie, voor hiphoppers een studio, voor dj's geschikte apparatuur én ruimte voor optredens van klassieke musici.

Onderzoek naar muziekpodia

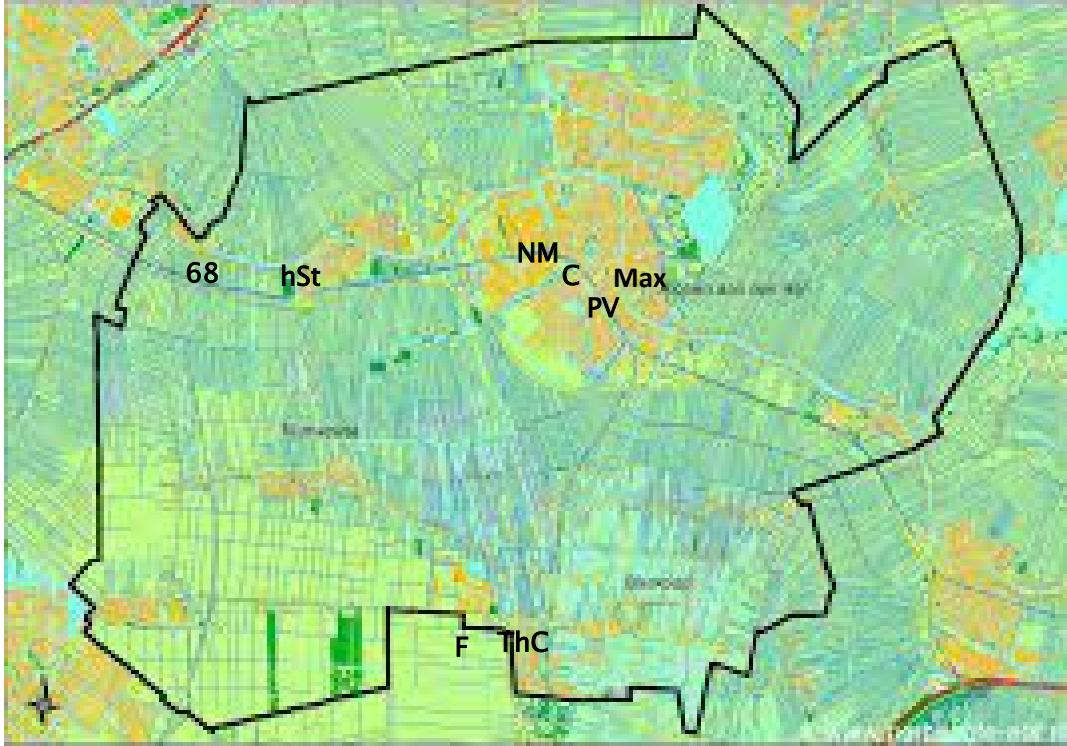
Naast de verschillende verenigingen, buurthuizen en multifunctionelere panden zijn er acht organisaties (inclusief de huisvesting) als muziekvoorziening te benoemen, allen binnen hun eigen mogelijkheden. Zij beheren en exploiteren de panden waarin ze zijn gehuisvest, bieden ruimte aan talentontwikkeling en dragen gezamenlijk zorg voor een brede programmering.

Dit zijn:

- ❖ Max²¹ (o.a. podium voor popmuziek en kleinschalige talentontwikkeling voor jongeren, buurthuisfuncties met activiteiten van sociale partners).
- ❖ The Cube (o.a. podium voor popmuziek en kleinschalige talentontwikkeling voor jongeren, buurthuisfuncties bijv. bewegen voor ouderen).
- ❖ Pleyn 68 Hazerswoude-Rijndijk (o.a. voor popcultuurscene, gericht op jongeren)
- ❖ Het Stek in Hazerswoude-dorp (gericht op jongeren en vrijwilligers)
- ❖ Flora Boskoop (evenementenlocatie – kleine schouwburg/stadsgehoorzaal vlakke vloer zonder toneeltoren).
- ❖ Parkvilla (vlakke vloer podium voor Jeugdtheaterhuis, kleinkunst, internationale optredens via Serious Music, schoolmusicals, filmvoorstellingen en (semi)professionele gezelschappen).
- ❖ NMSA (Oude Raadhuis; vlakke vloer podium, lokale bandjes, koren en individuele- en groepsactiviteiten op het gebied van muziek).

²¹ Stichting Max is op de hoogte van het feit dat de huidige locatie wellicht opnieuw wordt ontwikkeld. Buiten de locatie van Max speelt ook een andere locatie nog een rol binnen de bestuursopdracht voor het ontwikkelen van een nieuwe sporthal. Vanuit kunst en cultuur blijven wij betrokken.

- ❖ Castellum B.V. (gericht op landelijke en internationale professionele, brede programmering voor inwoners uit de gemeente Alphen aan den Rijn en de regio. Daarnaast sociaal en maatschappelijk podium voor scholen en diverse lokale organisaties. Evenementenlocatie voor bijeenkomsten en congressen. Pand heeft professionele toneeltoren inclusief technische voorzieningen).



Locaties van de poppodia

Tijdens de eerste fase is gebleken dat er geen goed overzicht was van de (on)mogelijkheden van het cultureel en maatschappelijk vastgoed dat binnen deze visie een rol speelt op het gebied van (pop)muziek. Dit heeft geleid tot het besluit om een specialist op dit gebied een schouw te laten maken van de podia in relatie tot de mogelijkheid om er een poppodium te creëren. Per podium is bekeken wat er mogelijk zou kunnen zijn.

Er zijn vooraf geen doelen (talentontwikkeling, presentatie landelijk of regionaal aanbod, gewenst aantal bezoekers, referentiepodia etc.) meegegeven. Hieronder in het kort de belangrijkste bevindingen. Het volledige rapport is een van de bijlagen bij deze visie.

- In Max is het mogelijk zo'n 300 mensen naar een optreden te laten komen.
 - De huidige activiteiten sluiten goed aan bij de huidige mogelijkheden. Het pand wordt optimaal benut door de organisatie.
 - De organisatie is afhankelijk van een zeer betrokken vrijwilliger die eigenaar is van een groot gedeelte van de aanwezige faciliteiten (waaronder licht en geluid).
 - In de komende jaren zal er onder meer onderhoud gepleegd moeten worden op het gebied van de veel te bescheiden stroomvoorziening.
 - Investering op licht, geluid en mechanica (het hangen van licht, geluid en dergelijke) is wenselijk als het pand gehandhaafd blijft.

- Uitbreiding is mogelijk door een aanbouw aan de voorkant van het pand. Dit levert betere faciliteiten voor de artiesten en de publieksbeleving op. Het pand heeft potentie.
 - De ligging is aantrekkelijk, kort fietsen vanaf de stad, vermijdbare overlast omwonenden.
 - Vrijwilliger is eigenaar van geluidsinstallatie.
- The Cube kan 200 staanplaatsen genereren en zo'n 100 zitplaatsen.
 - Geschikt voor het doel, leuke zaal om kleinschalige optredens te realiseren.
 - Er is achterstallig onderhoud en met name stankoverlast geconstateerd. Het luchtbehandelingssysteem is achterhaald.
 - Uitbreiding aantal m² is niet mogelijk.
 - Bij handhaving van deze locatie is mogelijk een investering voor licht, geluid en mechanische ventilatie gewenst.
 - Vrijwilliger is eigenaar van geluidinstallatie.
 - Pleyn 68 Hazerswoude– Rijndijk (o.a. voor popcultuurscene, gericht op jongeren)
 - Tijdens de schouw bleek dat de gewenste geluidisolatie, met name door de vensteropeningen, onvoldoende is om overlast voor omwonenden te voorkomen. Er is inmiddels een oplossing gevonden voor de naastliggende woonwijk in aanbouw en er worden maatregelen getroffen.
 - De huidige buurthuisfunctie is de hoogst haalbare. Kleinschalige muziekoptredens zijn hier mogelijk.
 - Het Stek in Hazerswoude–dorp (gericht op jongeren en vrijwilligers)
 - Deze locatie is niet onderzocht omdat wij door de ligging geen mogelijkheden tot het realiseren van een echt poppodium zien op deze locatie.
 - Flora Boskoop (evenementenlocatie – kleine schouwburg/stadsgehoorzaal vlakke vloer zonder toneeltoren).
 - Er zijn ca. 870 sta–plaatsen te realiseren in de grote zaal.
 - Sta–concerten zoals bijvoorbeeld voor een popband als ‘De Dijk’ zijn daardoor goed te organiseren.
 - Er zijn beperkte installaties aanwezig. Benodigde apparatuur wordt ingehuurd.
 - De luchtbehandelingsapparatuur is verouderd.
 - De gemeente is geen eigenaar van het pand.
 - Parkvilla (vlakke vloer podium voor Jeugdtheaterhuis, kleinkunst, internationale optredens via Serious Music, schoolmusicals, filmvoorstellingen en (semi)professionele gezelschappen).
 - Op dit moment voldoet de zaal niet om serieuze pop–optredens te realiseren. Het huidige aanbod is soms al over de grens.
 - Het is mogelijk om een sobere maar goede functionele inschuifbare tribune/podium te realiseren voor ca. 220 zitplaatsen. Dan worden er zo'n 330 sta–plaatsen gerealiseerd. De draaglast van een dergelijke voorziening moet onderzocht worden in verband met de leeftijd van het pand.
 - De mogelijke draaglast van de dakconstructie is onbekend. Deze moet ook bij het huidige gebruik onderzocht worden en waarschijnlijk aangepast voor de zware technische geluid– en lichtinstallaties.
 - Het laden en lossen moet worden opgelost.

- Risico is de bewoner in het gebied in geval van geluidsoverlast.
- Oude Raadhuis Alphen aan den Rijn (vlakke vloer podium voor lokale bandjes, koren en individuele- en groepsactiviteiten op het gebied van muziek).
 - Op dit moment is deze locatie in ontwikkeling. De inzet is om het pand te behouden voor kunst en cultureel aanbod.
 - De locatie is monumentaal, staat in een woonwijk en is niet geschikt als poppodium-locatie.
- Castellum
 - De huidige muziekprogrammering sluit aan bij de huidige mogelijkheden van het pand. Er zijn zowel in de grote als in de kleine zaal popconcerten mogelijk.
 - Een optreden van een hardcore DJ is niet mogelijk als er in de andere zaal voorstellingen zijn. Een dergelijk optreden in de kleine zaal levert ook overlast op bij de woningen aan die kant van het pand.
 - Om een daadwerkelijk poppodium in de kleine zaal te realiseren is een investering nodig + een jaarlijkse structurele activiteitensubsidie. Er zijn aanpassingen nodig voor het absorberen van de extra luide elektrisch versterkte muziek en aan het lucht- en klimaatsysteem. Onderzocht moet worden of er voldoende dilatatie is tussen de kleine zaal en de aanpalende woningen. De kosten voor het later aanpassen van de dilatatie zijn moeilijk in te schatten. Buiten de aanpassingen aan de muren/plafonds e.d. moet er ook een nieuwe installatie komen.
 - De capaciteit van de kleine zaal is maximaal 350 staande bezoekers met gesloten deuren en 400 bij open deuren.

Onderzoek naar de ontwikkeling en behoefte

Met verschillende professionals, bands, leerkrachten, beoefenaars en organisaties en individuele betrokken inwoners zijn we in gesprek geweest. Vanuit al die verschillende gezichtsvelden en ideeën hebben wij de volgende zaken gefilterd.

Hierbij wel de aantekening dat het onmogelijk is om op iedere uiting, vraag of hiaat in te gaan. Wij hebben vijf speerpunten geformuleerd die door meerdere actoren zijn benoemd. Wij weten zeker dat deze kunstdiscipline zich in de komende jaren zal blijven ontwikkelen en dat wij flexibel om moeten gaan met de trends binnen deze kunstdiscipline. Ook op het gebied van passieve participatie (optredens voor publiek) lopen de wensen uiteen. De een heeft voldoende aan een huiskamer, de ander wil een geluidsdichte ruimte om er met 1000 mensen een dansfeest van te maken. Muziek is er in vele stijlen en genres en het publiek is net zo divers.

Wat gaan we doen?

1. Programmering van (pop)muziek kan beter en zichtbaarder worden als er tussen de organisaties goed wordt afgestemd/samengewerkt. De Cultuurmakelaar zal dit coördineren. Zij betreft Khabbaz en organisaties als Castellum B.V, Flora Boskoop, Parkvilla, Serious Music om zorg te dragen voor een diverse muziekprogrammering die is afgestemd op de vraag (start september 2021).
2. Een grote groep liefhebbers van de meer alternatieve of rockmuziek wil een eigen locatie/podium waar deze muziek een vaste plek krijgt. Voorbeelden uit het verleden zijn Het Kasteel of Midas. Een dergelijk podium moet wel zo flexibel worden gebouwd dat er ook ingespeeld kan worden op toekomstige trends. Er is interesse vanuit externe partijen

in het pand Castellum. Andere mogelijkheden zijn a) een kleinere locatie als bijvoorbeeld MAX her-ontwikkelen óf b) als nieuwe ontwikkeling betrekken bij de bouw van nieuwe sportcomplexen.

Na de vaststelling van deze visie en duidelijkheid over het pand Castellum start een projectgroep die een concreet voorstel gaat uitwerken waarin deze opties worden meegenomen. Een locatie-onderzoek, investeringsvoorstel en inzicht in de benodigde opstart- en meerjarige subsidie is hier onderdeel van.

3. Als het gaat om popmuziek en de uitvoering daarvan blijft er ruimte voor initiatieven vanuit de inwoners en kunst- en culturele organisaties.
4. Voor de uitvoering van (pop)muziek is het ook belangrijk dat de bestaande podia up to date worden gemaakt²² (schoon, heel, veilig en beter toegankelijk) en dat er niet alleen wordt ingezet op het ontwikkelen van één nieuw poppodium (zie punt 2).
Onze inzet richt zich eerst op een in tijd en kosten gefaseerd investeringsplan voor de kleinere en grotere podia. Vervolgens wordt het plan in tijd uitgerold. Start investeringsplan september 2021. Eventuele uitvoering wordt in 2022 gestart.
5. Jonge makers/performers hebben behoefte aan flexibele oefen- of maakruimtes én mogelijkheden om op te treden in kleine, goed geoutilleerde zalen/centra. De trend is dat jongeren eerder individueel muziek maken dan in bands. Hiphoppers, singer-songwriters en dj's zijn de trend en deze hebben ruimtes nodig om muziek digitaal beschikbaar te maken. Ook voor educatie en talentontwikkeling zou op dit gebied meer ruimte moeten komen. Samen met het cultuurplatform gaan wij eerst een inventarisatie maken van de beschikbare ruimtes en deze bijvoorbeeld via een reserveringssysteem boekbaar maken. Daarna volgt inzicht over gebruik en wat er mist. De investering nemen wij mee in de ontwikkeling van punt 4.

6.7 Podiumkunsten (Theater)

Onder podiumkunsten verstaan we alle optredens die in een setting met publiek plaatsvinden, dus zowel alle theatergenres als muziekoptredens. Muziek heeft in deze visie een eigen paragraaf, omdat muziek ook vele vormen zonder podium kent. Deze paragraaf gaat dus vooral over theater.

Educatie en actieve participatie

Theaters dragen bij aan talentontwikkeling voor jong en oud. Er is verbinding met –en tussen– amateurverenigingen, scholen, kunstencentra en met uitvoeringsorganisaties binnen het Sociaal Domein (Preventie). Het zijn namelijk unieke plekken waar laagdrempelige toegang geboden kan worden tot faciliteiten en kennis/ondersteuning die geen enkele andere voorziening heeft. Een uitvoering geven op het podium van een theater kan een mooie finale betekenen van een leer- of ontwikkelproces waar familie of vrienden als publiek aan deel kunnen nemen.

In onze gemeente zijn een aantal amateurgezelschappen en professionele makers actief. Bijvoorbeeld een gewaardeerd gezelschap als Productiehuis Alphen dat met zowel professionele – als amateurkunstenaars werkt.

²² Zie hoofdstuk over Vastgoed

En niet te vergeten de vele toneelverenigingen bijvoorbeeld de Koninklijke Toneelvereniging Onder Ons en de Zwammerdamse Amateur Toneel-vereniging en vele anderen. Op het gebied van educatie zijn er verschillende dansscholen, musical en theaterlessen op school en in Parkvilla (o.a. door Jeugdtheaterhuis), en op het gebied van muziek zoals al eerder beschreven de Nieuwe Muziekschool en de Alphense popschool.

Passieve participatie

In theaters worden echte en fictieve verhalen verteld. Het zijn bij uitstek plekken voor ontmoeting, verkenning, verrassing, ontspanning en plezier.

Waar kinderen met open mond hun plekje vinden in een magische wereld, baldadige jongeren samen muisstil worden als het echt ergens over gaat en ouderen geraakt worden door schoonheid of heerlijk samen lachen. Voor een theater als publieke voorziening is het van belang om een breed en vooral divers aanbod te realiseren om zoveel mogelijk inwoners te bereiken en te beroeren. Om ook mensen met een auditieve beperking weer te kunnen laten genieten van al het moois dat het theater biedt, heeft bijvoorbeeld Castellum B.V. in samenwerking met haar sponsorclub een uniek systeem geïnstalleerd in de vorm van een state-of-the art gehoorinstallatie.

Een brede programmering met theater in al zijn verscheidenheid, zorgt dat iedereen er iets van zijn keuze kan vinden. Toneel, musical, cabaret, theatercolleges, zang, dans en muziek van uiteenlopend soort en in allerlei stijlen, voor alles is een plek op het programma.

Wat gaan wij doen?

Theaters zijn onlosmakelijk verbonden met onze samenleving. Dat belang blijkt ook uit de gevoerde gesprekken met makers, inwoners (participatieproces 2019), adviseurs en de gemeenteraad. Wij zien wel een verschuiving plaatsvinden. Het bezoeken van een theater op een binnen-locatie is voor jongeren minder vanzelfsprekend dan voor ouderen. Jongeren bezoeken vaker de veel grotere muziekevents of festivals. Hierdoor nemen de klassieke vormen van muziek- en theaterbeleving licht af, iets waar oog voor moet zijn in de programmering: het is van belang doorlopend te monitoren wat wel en wat niet aansluit bij de behoefte in Alphen aan den Rijn en goed oog te houden voor nieuwe trends. Het programmeren van bijvoorbeeld bekende vloggers in Castellum is een goed voorbeeld van meegaan met deze tijd.

Door een afgestemd subsidiebeleid specifiek voor kunst en cultuur zorgen we dat podia zo min mogelijk met elkaar hoeven te concurreren. Wij streven naar een eigen identiteit en kernaanbod van alle podia waardoor onze visie op podia- en theaterkunsten een kans krijgt, namelijk; *een breed en vooral divers aanbod realiseren om zoveel mogelijk inwoners te bereiken, te beroeren en talent te laten ontwikkelen.*

Daarnaast zetten we in op verbetering van de zichtbaarheid van het totale aanbod en professionalisering van de organisaties. Hierdoor worden de podia in onze gemeente meer dan de som der delen. Deze samenwerking geven we bijvoorbeeld vorm door uitwisseling van kennis en expertise en gezamenlijke thematische projecten in samenwerking met het cultuurplatform KHABBAZ.

Dat betekent:

- Een goede afstemming van de programmering van alle podia voor theater en muziek in onze gemeente, in de vorm van overleg over aanbod en spreiding van evenementen over het jaar en de gemeentelijke kernen.
- Uitwisseling van kennis en expertise en het opzetten van gezamenlijke thematische projecten.
- Een grotere zichtbaarheid en professionalisering.
- De mogelijkheid om iedere basisschoolleerling minstens éénmaal een podium te laten bezoeken (passieve participatie).
- Voldoende passende informatie voor jongeren over buitenschools theater- en podiumonderwijs.
- De ontwikkeling van een gezamenlijk, meerjarig en gefaseerd programma (passieve participatie) voor specifieke doelgroepen, zoals kansarme of zieke kinderen/jongeren (t/m 18), eenzame ouderen en mensen met lage inkomens.

6.8 Speerpunten en randvoorwaarden

Binnen de kunstdisciplines zetten wij in eerste instantie in op vier speerpunten, die zaken die wij nu extra aandacht geven om de basis goed neer te zetten. Daarnaast zijn er ook randvoorwaarden bepaald waar invulling aan gegeven moet worden om deze visie uiteindelijk goed te borgen in onze samenleving. Na 2024 gaan wij aan de hand van de evaluatie en monitoring bijsturen of afschalen zodat vanaf 2025 ruimte komt voor nieuwe thema's:

1. Inzet binnen beeldende kunsten:
 - a. Realiseren van voldoende expositieruimten, ateliers en een broedplaats.
 - b. Nieuwe aanpak Kunst in de Openbare Ruimte (KOR) inclusief een 1% regeling die het bij nieuwe ruimtelijke ontwikkelingen mogelijk maakt om nieuwe beeldende kunst toe te voegen aan de openbare ruimte.
2. Inzet op kunstdiscipline Muziek
 - a. Zichtbaar maken van de programmering en zorgdragen voor een afgestemd en diverse aanbod.
 - b. Opstarten van een werkgroep die aan de gang met de vraag naar een plek voor de meer alternatieve en rockmuziek (zoals het oude Kasteel of Midas).
 - c. Binnen de werkgroep opdracht wordt ook gekeken naar manieren om de bestaande podia schoon, heel, veilig en beter toegankelijk te maken, in relatie tot de vraag van onze jonge makers/performers van deze tijd. Zij hebben behoefte aan flexibele oefen- of maakruimtes én mogelijkheden om op te treden in kleine, goed geoutilleerde zalen en centra.
 - d. De bestaande verbinding tussen Muziek en Letteren (taalontwikkeling via songteksten, rap) voor met name de jeugd versterken.
3. Inzet binnen kunstdiscipline Podiumkunsten (theater).
 - a. Afstemming van de programmering van alle podia voor theater en muziek.
 - b. Uitwisselen van kennis en expertise
 - c. Opzetten van gezamenlijke thematische (jaar)projecten.
 - d. Stimuleren van het basisonderwijs om iedere basisschoolleerling minstens éénmaal een podium te laten bezoeken en tegelijkertijd die jongeren ook op een inspirerende manier nieuwsgierig maken naar het buitenschools theater- en podiumonderwijs.

4. Binnen alle disciplines; diversiteit en inclusie.
 - a) Wij zullen ons zelf (de gemeente) maar ook de sector een inspanningsverplichting opleggen als het gaat om deelname van inwoners die zich in meer of mindere mate niet welkom voelen binnen het aanbod. Inclusie van alle inwoners is het doel.
 - b) Op het gebied van 'inkomen' ontwikkelen wij samen met de sector een kunst en cultuurfonds voor inwoners met een minimaal inkomen. Daarbij wordt geen onderscheid gemaakt tussen mensen in de uitkering of met laag betaalde functies.
 - c) Wij monitoren de toegankelijkheid van activiteiten en gebouwen. Daar waar wij kunnen zullen wij de hiaten neerleggen bij diegene die kan zorgdragen voor een oplossing.

Randvoorwaarden:

- Cultuureducatie draagt bij aan ontwikkeling en ontplooiing van inwoners, conform het thema 'een leven lang leren'. Dit thema wordt opgenomen in aanvullende subsidievoorwaarden voor de basisvoorzieningen.
- De grotere culturele instellingen versterken hun kernkwaliteiten en positioneren zich professioneel als basisvoorziening binnen kunst en cultuur. Wij bedoelen hiermee dat deze organisaties de basis vormen voor de sector als geheel. Samen met o.a. de professionele (beeldend) kunstenaars vormen zij de sector naar onze nieuwe maatstaven. Zij stellen kennis en expertise beschikbaar aan het culturele en maatschappelijke veld en werken samen door een bundeling van krachten. Per organisatie worden afspraken gemaakt over de brede programmering (aanbod en bereik), de voorwaarden en kosten van het beschikbaar stellen van ruimtes en expertise, vormen van samenwerking, onderlinge afstemming van programmering én talentontwikkeling/educatie (maatwerk).
- Het Cultuurplatform KHABBAZ blijft een vrij en door het veld vormgegeven platform zonder juridische entiteit. Dit past binnen de wensen van de leden van het platform en de Cultuurmakelaar.
- Naast het cultuurplatform KHABBAZ wordt een stichting opgericht die specifiek bedoeld is om cofinanciering voor de sector te genereren in de vorm van fondsenwerving, partnerships of donaties.

Vanuit deze gelden kunnen bredere samenwerkingen, cross-overs en innovatieve projecten gerealiseerd worden, die bijdragen aan het verdiepen en op de kaart zetten van kunst & cultuur in de gemeente Alphen aan den Rijn. De Cultuurmakelaar wordt betrokken bij de oprichting van deze stichting én kan hier onder bepaalde voorwaarde ook onderdeel van worden.
- De Cultuurmakelaar speelt een ondersteunende en coördinerende rol in het culturele veld. Zij fungeert als aanspreekpunt en brengt partijen bij elkaar om zo de totale basis voor kunst en cultuur te verstevigen. Zij speelt in op kansen voor ontwikkeling en innovatie binnen de sector maar ook in samenwerking met andere sectoren. Zo draagt de Cultuurmakelaar zorg voor verbinding met Citymarketing, #Alphenlinkt, de VOA en EDBA en de Adviesraad Sociaal Domein. Ook monitort zij het aandeel van kunst- en cultuurparticipatie binnen de specifieke doelgroepen. Er wordt hiervoor nauw samengewerkt met de cultuurcoaches. De Cultuurmakelaarsfunctie is een vaste waarde binnen de hele periode van deze visie.
- Er komt een uitgebreide rapportage over de verhouding tussen onze investeringen in kunst en cultuur én de opbrengsten voor onze de samenleving.

Samen met de evaluatie die in 2024 zal plaatsvinden worden de opbrengsten aan college en raad voorgelegd en wordt bijgestuurd indien dat noodzakelijk wordt geacht.

6.9 Financiële paragraaf

Binnen de gemeentelijke begroting is ca. 8 miljoen bestemd voor kunst en cultuur, cultureel erfgoed en monumenten. Dit is zo'n 2.2% van de totale gemeentelijke begroting (360 miljoen). Binnen het programma Samenleving 2021 (totaal € 163.531.000²³) waar kunst en cultuur onderdeel van is, komen wij op een percentage uit van 4,9%. In principe een bescheiden bedrag als je er van uit gaat dat *met* en *via* kunst en cultuur alle inwoners van onze gemeente kunnen profiteren van al het goede dat kunst en cultuur te bieden heeft.

Onder het genoemde budget vallen ook de niet, of niet direct te beïnvloeden, structurele lasten. Denk daarbij aan de huisvestingslasten, de bedrijfsvoeringslasten (inclusief personele lasten), maar ook afschrijvingen en toegerekende rentes. Daarnaast is ook een gedeelte van dit budget toegerekend aan erfgoed en monumenten. Het budget waarop binnen deze visie wel invloed op uitgeoefend kan worden betreft ca. 3.78 miljoen euro.

Als we daar de structurele subsidies afhalen (ca. 3.45 miljoen) blijft er een bedrag van ca. € 315.000 over om de speerpunten en randvoorwaarden te gaan waarmaken. Meerjarig weergegeven in onderstaande tabel.

		2022	2023	2024	2025
1	Niet binnen deze visie en/of structureel	€ 1.587.871	€ 1.590.018	€ 1.591.956	€ 1.591.956
2	Huisvestingslasten (ten laste van cultuur)	€ 2.583.992	€ 2.560.074	€ 2.536.161	€ 2.533.343
3	Subsidies, innovatie en ontwikkeling	€ 3.772.451	€ 3.707.451	€ 3.707.451	€ 3.707.451
	<i>a. Structurele subsidies (€ 3.457.314)</i>				
	<i>b. Popmuziek (€ 35.000)</i>				
	<i>c. Coalitie akkoord (€ 279.928)</i>				
		€ 7.944.314	€ 7.857.543	€ 7.835.568	€ 7.832.750
	Incidenteel budget (uit fase 1)	€ 114.000			

Naast deze budgetten, die direct toe te rekenen zijn aan kunst en cultuur, wordt kunst en cultuur ook indirect gesubsidieerd. Bijvoorbeeld via het evenementenbeleid. Voorbeelden hiervan zijn onder andere de bijdragen voor vier- en vijf mei activiteiten en Parkkunst. Maar ook Koningsdag, Sinterklaas en Carnaval zijn culturele evenementen te noemen. Wij vragen aandacht om ook voor deze events voldoende middelen beschikbaar te houden.

Inzet van het beïnvloedbare budget

Popmuziek (€ 35.000)

Dit is een structureel budget en van oudsher beschikbaar voor de uitvoering van popmuziek-optredens of muzikale incidentele subsidies. Dit bedrag willen wij beschikbaar stellen voor het platform Khabbaz, met de opdracht om hier een jaarlijks muziekevent (zoals 'Khabbaz unlocked' tijdens de coronacrisis) van te organiseren in samenwerking met zowel professionals en professionele podia als de muzikale amateurs of

²³ Zie pagina 80 van de programmabegroting 2021; programma 4 – Samenleving
https://www.alphenaandenrijn.nl/College/Begroting_rapportages

muziekverenigingen. Een voorwaarde is dat er sprake moet zijn van cofinanciering en een bijdrage uit het bedrijfsleven of andere fondsen wordt gevraagd.

Ontwikkelings- en innovatiebudget (Coalitieakkoord 2020; € 279.928)

Het budget wordt in 2021 en 2022 in ieder geval ingezet op ontwikkelingen en mogelijk maken van innovatie. Er wordt daarbinnen ook een bedrag gereserveerd voor spontane initiatieven van de amateurverenigingen of lokale makers. Zonder al te veel poespas en regels om aan te vragen, ook midden in het jaar. Die begroting wordt zo spoedig mogelijk na de vaststelling van de visie voor de eerste keer opgesteld in nauwe afstemming met de jaarplanning van cultuurplatform Khabbaz. Het gaat onder andere om:

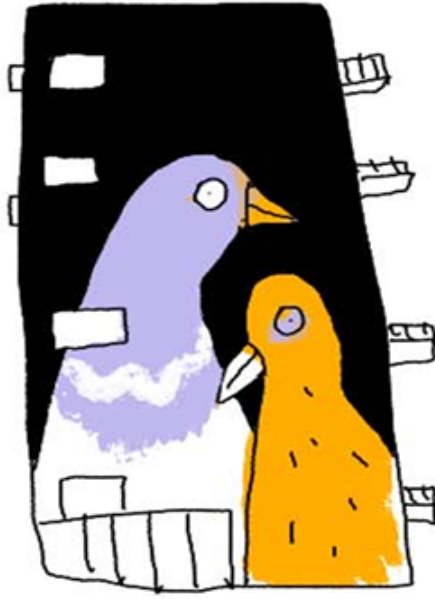
1. (Pop)muziek
 - a. Afgestemde en zichtbare programmering
 - b. Uitvoeringsplan voor de kleinere podia en het poppodium (i.s.m. een integrale werkgroep).
2. Afstemming programmering en ontwikkeling van jaarlijks terugkerende events.
3. Onderzoek naar de mogelijkheden van het ontwikkelen van een broedplaats (inclusief een structureel deel voor behoud van de broedplaats).
4. Onderzoek naar vaste en pop-up galerieën (ook mogelijk is een structurele ondersteuning vanaf 2022).
5. Platform Khabbaz -> onderhoud website, jaarlijkse thema's en events én spontane initiatieven.
6. Eenmalige bijdrage in 2021 voor de educatie erfgoed vooruitlopend op de visie op cultureel erfgoed.
7. Stimuleren van culturele inclusie en een divers aanbod.

Incidentele middelen

Er is nog een incidenteel projectbudget van ca. € 114.000 voor 2021-2022 beschikbaar. Dit budget is na de vaststelling van de eerste fase beschikbaar gesteld en door de coronapandemie niet uitgegeven. Dit incidentele budget zullen wij in overleg met cultuurplatform KHABBAZ besteden aan de wederopbouw van kunst en cultuur. De Cultuurmakelaar is hier trekker van. Het weer aantrekken van publiek en deelnemers aan de activiteiten zal tijd en geld kosten. Dit willen wij met dit budget ondersteunen. Denk daarbij aan de ontwikkeling van diverse evenementen en de bijbehorende publicaties, campagnes. Denk ook aan het fair betalen van de makers die hieraan mee zullen doen. Daarnaast zal er een financiële bijdrage worden vrijgemaakt voor een grootse opening van het nieuwe seizoen. Natuurlijk zullen de organisaties en makers, professioneel of amateur, zelf ook in tijd en middelen moeten investeren om de wederopbouw vorm te geven.

Subsidieregeling

Na vaststelling van deze visie wordt een nieuwe subsidieregeling ontwikkeld. Die zal voor 31 december 2021 worden vastgesteld. De regeling is aanvullend op de ASV 2020 en specifiek voor kunst en cultuur. Organisaties krijgen de tijd de subsidieaanvragen hierop aan te passen. Wij verwachten de aanvragen 2023 hierop te kunnen toetsen.



** Illustratie van Menah Wellen*